

Методический анализ результатов ЕГЭ¹

по ГЕОГРАФИИ

(наименование учебного предмета)

Раздел 3. АНАЛИЗ РЕЗУЛЬТАТОВ ВЫПОЛНЕНИЯ ЗАДАНИЙ КИМ²

3.1. Краткая характеристика КИМ по географии.

Содержание КИМ ЕГЭ по Географии определяется на основе федерального государственного образовательного стандарта среднего общего образования с учетом примерной основной образовательной программы среднего общего образования. Отбор содержания, подлежащего проверке в экзаменационной работе ЕГЭ 2023 г. осуществляется в соответствии с разделом «Обязательный минимум содержания основных образовательных программ» Федерального компонента государственных стандартов основного общего и среднего общего образования по географии. Основные разделы школьного курса географии взяты за основу при разработке содержания экзаменационной работы, подлежащего проверке на ЕГЭ:

1. Источники географической информации.
2. Природа Земли и человек.
3. Население мира.
4. Мировое хозяйство.
5. Природопользование и геоэкология.
6. Регионы и страны мира.
7. География России.

КИМ по Географии направлены на проверку знаний географических явлений и процессов в геосферах и географических особенностей природы населения и хозяйства отдельных территорий, так и умение анализировать географическую информацию, представленную в различных формах, способность применять полученные в школе географические знания для объяснения различных учебных и практикоориентированных задач. В работе проверяются три группы умений, ориентированных на применение географических знаний, умений и навыков в учебных ситуациях и в реальных жизненных условиях:

- 1) умения применять географические знания в процессе решения познавательных и практико-ориентированных задач;
- 2) умения находить и использовать информацию из источников – географическую информацию, необходимую для решения познавательных и практико-ориентированных задач;
- 3) умения интегрировать и использовать географические знания и информацию из статистических источников для решения учебных и практико-ориентированных задач.

¹ При заполнении разделов Главы 2 рекомендуется использовать массив действительных результатов основного периода ЕГЭ (без учета аннулированных результатов)

² При формировании отчетов по иностранным языкам рекомендуется составлять отчеты отдельно по устной и по письменной части экзамена.

В 2023 году не было существенных изменений в структуре и содержании КИМ по «Географии». В прошлом году в КИМ были включены новые задания, разработанные в соответствии со стратегическими трендами образования и направленные на усиление деятельностной составляющей экзаменационных моделей: применение умений и навыков анализа различной информации, решения задач, в том числе практических, развернутого объяснения, аргументации и др.

Каждый вариант экзаменационной работы состоит из двух частей и включает в себя 31 задание, различающиеся формой и уровнем сложности. В состав КИМ экзаменационной работы включены карты – приложения, которые могут использоваться для выполнения заданий.

Все элементы содержания, проверявшиеся в экзаменационной работе в 2022 году, проверяются и в экзаменационной работе 2023 года. Содержание КИМ ЕГЭ по географии определяется требованиями к предметным результатам изучения предмета географии, зафиксированными во ФГОС среднего общего образования. В содержание экзаменационной работы включены все основные разделы школьного курса географии.

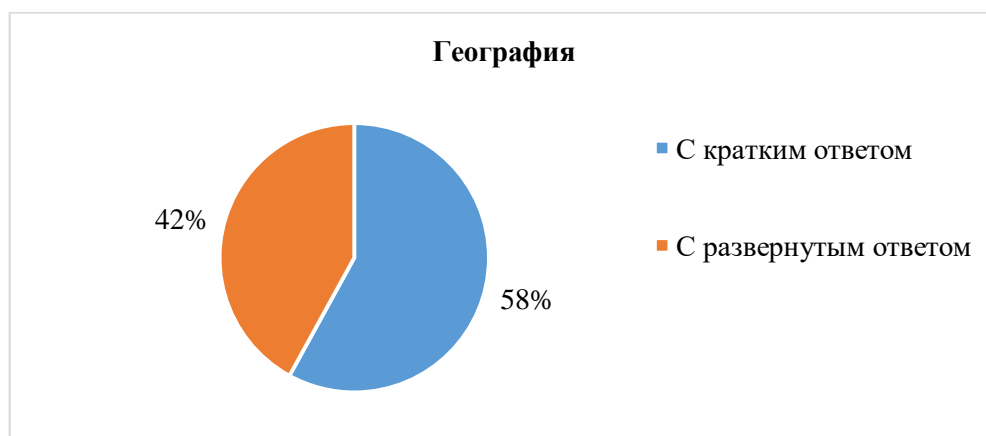
В экзаменационной работе используются задания разных типов, формы которых обеспечивают их адекватность проверяемым умениям. Количество заданий, проверяющих знание отдельных разделов школьного курса географии, определяется с учётом значимости отдельных элементов содержания и необходимости полного охвата требований к уровню подготовки выпускников.

Каждый вариант экзаменационной работы включает в себя 31 задание, которые различаются формой и уровнем сложности. Работа содержит 22 задания с кратким ответом и 9 заданий с развёрнутым ответом.

Распределение заданий экзаменационной работы по типам

Тип заданий	Количество заданий	Максимальный первичный балл	ПМП балла за задания данного уровня сложности от МП балла за всю работу, равного 43
С кратким ответом	22	25	58
С развернутым ответом	9	18	42
Итого	31	43	100

Диаграмма распределения заданий экзаменационной работы по типам



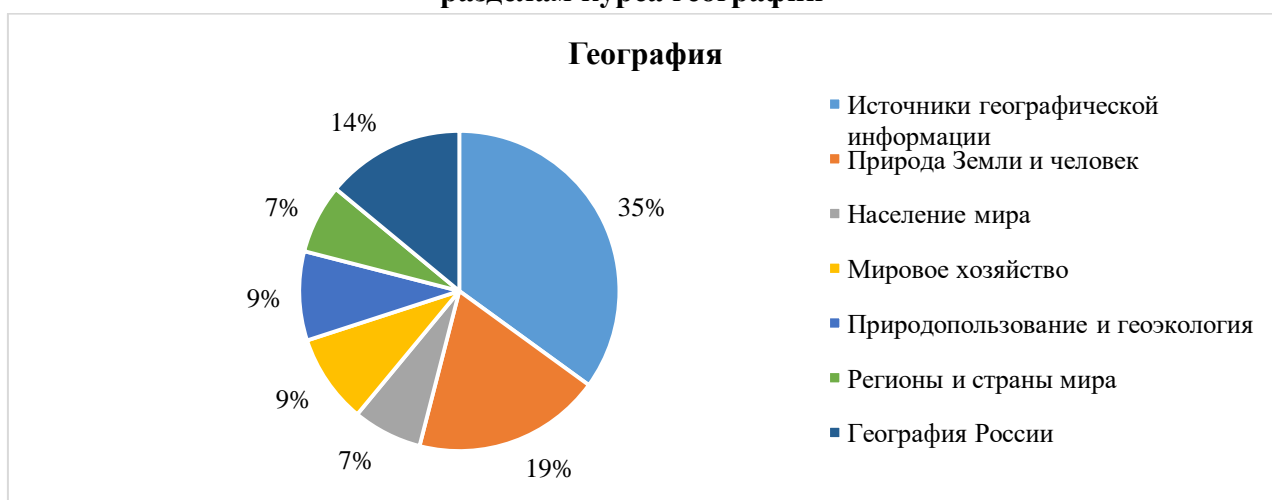
Распределение заданий экзаменационной работы по видам проверяемых умений и способам действий

Основные умения и способы действий	Количество заданий/ баллов за выполнение заданий		
	вся работа	с кратким ответом	с развернутым ответом
1. Требования «Знать/понимать»	10/14	7/8	3/6
2. Требования «Уметь»	16/21	12/14	4/7
3. Требования «Использовать приобретенные знания и умения в практической деятельности и повседневной жизни»	5/8	3/3	2/5
Итого	31/43	22/25	9/18

Примерное распределение заданий экзаменационной работы по содержательным разделам курса географии

Содержательные разделы	Количество заданий	Максимальный первичный балл	ПМП балла за задания данного уровня сложности от МП балла за всю работу, равного 43
1. Источники географической информации	11	15	35
2. Природа Земли и человек	6	8	19
3. Население мира	2	3	7
4. Мировое хозяйство	2	4	9
5. Природопользование и геоэкология	3	4	9
6. Регионы и страны мира	2	3	7
7. География России	5	6	14
Итого	31	43	100

Диаграмма распределения заданий экзаменационной работы по содержательным разделам курса географии

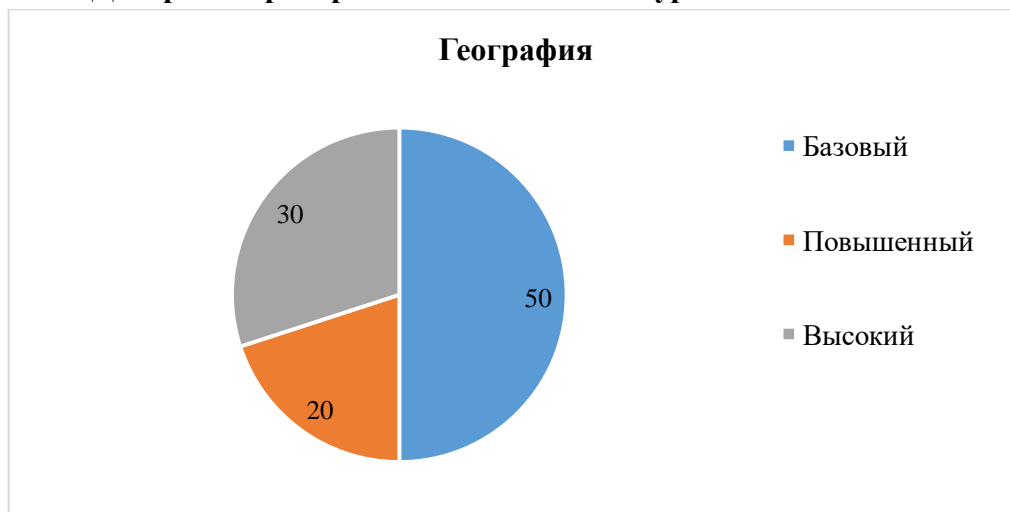


Распределение заданий по уровням сложности

Уровень сложности заданий	Количество заданий	Максимальный первичный балл	ПМП балла за задания данного уровня
---------------------------	--------------------	-----------------------------	-------------------------------------

			сложности от МП балла за всю работу, равного 43
Базовый	18	21	50
Повышенный	7	8	20
Высокий	6	13	30
Итого	31	47	100

Диаграмма распределения заданий по уровням сложности



Как видно из таблицы, распределение заданий по уровням сложности в 2023 году следующие: на задания базового уровня (18) заданий приходится 21% от максимального первичного балла за выполнение всей работы, на задания повышенного (7 заданий) и высокого уровней (6 заданий) – 8% и 13% соответственно.

В работе используются задания базового, повышенного и высокого уровней сложности.

Задания *базового уровня* проверяют овладение экзаменуемыми наиболее значимым содержанием в объеме и на уровне, обеспечивающих способность ориентироваться в потоке поступающей информации (знание основных фактов; понимание смысла основных категорий и понятий, причинно-следственных связей между географическими объектами и явлениями).

Для выполнения заданий *повышенного уровня* требуется овладение содержанием, необходимым для дальнейшей успешной профессионализации в области географии.

Задания *высокого уровня* подразумевают овладение содержанием на уровне, обеспечивающем способность к творческому применению знаний и умений. При их выполнении требуется продемонстрировать способность интегрировать знания из различных областей школьного курса географии для решения географических задач в новых для экзаменуемых ситуациях.

3.2. Анализ выполнения заданий КИМ

3.2.1. Статистический анализ выполнения заданий КИМ в 2023 году

Анализ выполнения заданий КИМ по географии 2023 года проводился в соответствии с методическими традициями и особенностями экзаменационной модели по географии. Для анализа основных статистических характеристик заданий в качестве приложения использовался КИМ по географии (вариант № 325) с указанием средних процентов выполнения по каждой линии заданий в Республике Ингушетия.

Таблица *Error! No text of specified style in document.* -1

Номер задания в КИМ	Проверяемые элементы содержания / умения	Уровень сложности и задания	Процент выполнения задания в Республике Ингушетия				
			средний	в группе не преодолевших минимальный балл	в группе от минимального до 60 т.б.	в группе от 61 до 80 т.б.	в группе от 81 до 100 т.б.
1	Географическая карта. Градусная сеть. Географические модели. Географическая карта, план местности. Их основные параметры и элементы (масштаб, условные знаки, способы картографического изображения, градусная сеть) / Уметь определять на карте географические координаты	Б	53,3	36,3	100	100	-
2	Атмосфера. Состав, строение, циркуляция. Распределение тепла и влаги на Земле. Погода и климат / Знать и понимать географические явления и процессы в геосферах, взаимосвязи между ними, их изменение в результате деятельности человека	Б	40	27,2	66,7	100	-
3	Земля как планета, современный облик планеты Земля. Форма, размеры, движение Земли Типы климата, факторы их формирования, климатические пояса России. Климат и хозяйственная деятельность людей. Почвы и почвенные ресурсы, размещение основных типов почв России / Уметь географические особенности природы России, географические следствия размеров и движений Земли	Б	33,3	27,2	33,3	100	-
4	Рельеф земной поверхности. Мировой океан и его части. Поверхностные воды суши / Уметь определять на карте Местоположение географических объектов	Б	33,3	18,2	66,7	100	-

Номер задания в КИМ	Проверяемые элементы содержания / умения	Уровень сложности и задания	Процент выполнения задания в Республике Ингушетия				
			средний	в группе не преодолевших минимальный балл	в группе от минимального до 60 т.б.	в группе от 61 до 80 т.б.	в группе от 81 до 100 т.б.
5	Земная кора и литосфера. Гидросфера. Атмосфера. Географическая оболочка Земли. Динамика численности населения Земли и крупных стран. Особенности природы, населения и хозяйства крупных стран мира. Особенности природы, населения и хозяйства / Знать и понимать географические явления и процессы в геосферах, взаимосвязи между ними, их изменение в результате деятельности человека. Географическую зональность и поясность. географическую специфику отдельных стран и регионов; их различия по уровню социально-экономического развития, специализации в системе международного географического разделения труда. Особенности природно-хозяйственных зон и географических районов России	Б	53,3	36,4	100	100	-
6	Размещение населения России. Основная полоса расселения. Крупнейшие города России. / Знать и понимать географические особенности населения России	Б	26,6	9	66,7	100	-
7	Структура занятости населения. Отраслевая структура хозяйства / Знать и понимать определять на плане и карте расстояния	Б	73,3	63,6	100	100	-
8	Земная кора и литосфера. Гидросфера. Распределение тепла и влаги на Земле. Географическая оболочка Земли. Динамика численности населения Земли. Половозрастной состав населения. Факторы размещения производства. Рациональное и нерациональное природопользование. Особенности воздействия на окружающую среду различных сфер и отраслей хозяйства. Пути решения экологических проблем / Использовать приобретенные знания и умения в практической деятельности и повседневной жизни для анализа и оценки разных территорий с точки зрения взаимосвязи природных, социально-экономических, техногенных объектов и процессов, исходя из их пространственно-временного развития	Б	40	27,2	66,7	100	-
9	Ведущие страны – экспортёры основных видов промышленной и сельскохозяйственной продукции. Основные международные магистрали и транспортные узлы. География отраслей промышленности, сельского хозяйства и транспорта России / Знать и понимать специализацию стран в системе международного географического разделения труда, географические особенности основных отраслей хозяйства России	Б	33,3	18,2	66,7	100	-

Номер задания в КИМ	Проверяемые элементы содержания / умения	Уровень сложности и задания	Процент выполнения задания в Республике Ингушетия				
			средний	в группе не преодолевших минимальный балл	в группе от минимального до 60 т.б.	в группе от 61 до 80 т.б.	в группе от 81 до 100 т.б.
10	Особенности хозяйства крупных стран мира. Численность, естественное движение населения; география промышленности и сельского хозяйства России / Уметь определять и сравнивать по разным источникам информации географические тенденции развития природных, социально-экономических и геоэкологических объектов, процессов и явлений	Б	13,3	0	33,3	100	-
11	Распределение тепла и влаги на Земле. Климат России / Использовать приобретенные знания и умения в практической деятельности и повседневной жизни для определения различий во времени, чтения карт различного содержания	Б	46,6	27,2	100	100	-
12	Воспроизводство населения мира. Демографическая политика. Миграции. Урбанизация. Географическое разделение труда / Уметь выделять, описывать существенные признаки географических объектов и явлений	Б	73,3	63,6	100	100	-
13	Этапы геологической истории земной коры. Геологическая хронология/ Использовать приобретенные знания и умения в практической деятельности и повседневной жизни для определения различий во времени, чтения карт различного содержания	Б	26,6	9	66,7	100	-
14	Часовые зоны России /Знать и понимать особенности природно-хозяйственных зон и районов	Б	53,3	36,3	100	100	-
15	Ресурсообеспеченность. Природные ресурсы. Основные виды природных ресурсов, их размещение / Уметь оценивать ресурсообеспеченность отдельных стран и регионов мира, их демографическую ситуацию, уровни урбанизации и территориальной концентрации населения и производства; степень природных, антропогенных и техногенных изменений отдельных территорий	П	13,3	0	33,3	100	-
16	Численность, естественное движение населения России / Уметь анализировать информацию, необходимую для изучения географических объектов и явлений, разных территорий Земли, их обеспеченности природными и человеческими ресурсами, хозяйственного потенциала, экологических проблем	П	20	9	33,3	100	-
17	Особенности географического положения, природы, населения и хозяйства крупных стран мира / Уметь выделять, описывать существенные признаки географических объектов и явлений	П	33,3	18,1	66,7	100	-

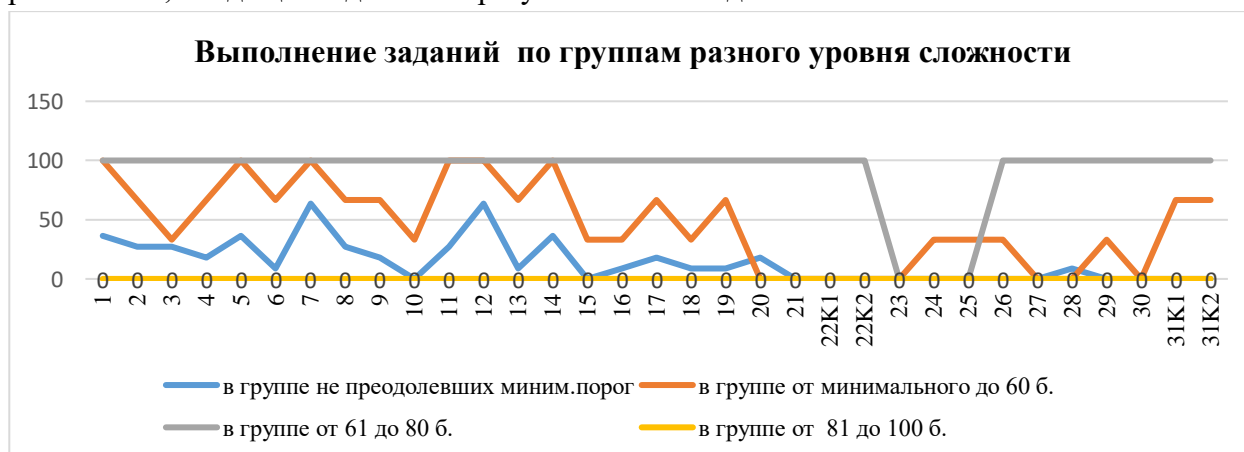
Номер задания в КИМ	Проверяемые элементы содержания / умения	Уровень сложности и задания	Процент выполнения задания в Республике Ингушетия				
			средний	в группе не преодолевших минимальный балл	в группе от минимального до 60 т.б.	в группе от 61 до 80 т.б.	в группе от 81 до 100 т.б.
18	Особенности географического положения, природы, населения и хозяйства крупных географических регионов России / Уметь выделять, описывать существенные признаки географических объектов и явлений	В	20	9	33,3	100	-
19	Городское и сельское население мира / Уметь находить в разных источниках информацию, необходимую для изучения географических объектов и явлений, разных территорий Земли, их обеспеченности природными и человеческими ресурсами, хозяйственного потенциала, экологических проблем	П	26,6	9	66,7	100	-
20	Городское и сельское население мира / Уметь анализировать информацию, необходимую для изучения географических объектов и явлений, разных территорий Земли, их обеспеченности природными и человеческими ресурсами, хозяйственного потенциала, экологических проблем	Б	20	18,1	0	100	-
21	Направление и типы миграции населения России. Городское и сельское население / Уметь определять и сравнивать по разным источникам информации географические тенденции развития социально-экономических объектов, процессов и явлений / Уметь определять на плане и карте направления	Б	6,7	0	0	100	-
22К1	Географические модели. Географическая карта, план местности / Уметь составлять таблицы, картосхемы, диаграммы, простейшие карты, модели	В	6,7	0	0	100	-
22К2	Географические модели. Географическая карта, план местности / Уметь составлять таблицы, картосхемы, диаграммы, простейшие карты, модели	В	6,7	0	0	100	-

Номер задания в КИМ	Проверяемые элементы содержания / умения	Уровень сложности и задания	Процент выполнения задания в Республике Ингушетия				
			средний	в группе не преодолевших минимальный балл	в группе от минимального до 60 т.б.	в группе от 61 до 80 т.б.	в группе от 81 до 100 т.б.
23	Особенности природы материков и океанов. География основных отраслей производственной и непроизводственной сфер. Основные международные магистрали и транспортные узлы. Особенности природно-ресурсного потенциала, населения, хозяйства, культуры крупных стран мира. Территория и акватория, морские и сухопутные границы России. Особенности географического положения, природы, населения и хозяйства крупных географических регионов России. Россия в современном мире / Уметь анализировать информацию, необходимую для изучения географических объектов и явлений, разных территорий Земли, их обеспеченности природными и человеческими ресурсами, хозяйственного потенциала, экологических проблем, определять на карте местоположение географических объектов	Б	0	0	0	0	-
24	Географическая оболочка Земли. Воспроизводство населения мира и его географические особенности. Демографическая политика. Урбанизация. Миграции населения. Уровень и качество жизни населения. Факторы размещения производства. Основные виды природных ресурсов. Рациональное и нерациональное природопользование / Знать и понимать смысл основных теоретических категорий и понятий	Б	6,7	0	33,3	0	-
25	Географическая оболочка Земли. Воспроизводство населения мира и его географические особенности. Половозрастной состав населения. Демографическая политика. Факторы размещения производства. Рациональное и нерациональное природопользование. Особенности воздействия на окружающую среду различных сфер и отраслей хозяйства / Уметь объяснять существенные признаки географических объектов и явлений	П	6,7	0	33,3	0	-
26	Уровень и качество жизни населения / Знать и понимать различия в уровне и качестве жизни населения	П	13,3	0	33,3	100	-
27	Отраслевая структура хозяйства. География основных отраслей производственной и непроизводственной сфер / Умение определять и сравнивать по разным источникам информации географические тенденции развития природных, социально-экономических и геоэкологических объектов, процессов и явлений	П	6,7	0	0	100	-

Номер задания в КИМ	Проверяемые элементы содержания / умения	Уровень сложности и задания	Процент выполнения задания в Республике Ингушетия				
			средний	в группе не преодолевших минимальный балл	в группе от минимального до 60 т.б.	в группе от 61 до 80 т.б.	в группе от 81 до 100 т.б.
28	<p>Географическая оболочка Земли. Воспроизводство населения мира и его географические особенности. Половозрастной состав населения. Демографическая политика. Уровень и качество жизни населения. Факторы размещения производства. Особенности воздействия на окружающую среду различных сфер и отраслей хозяйства / Уметь объяснять существенные признаки географических объектов и явлений, объяснять демографическую ситуацию отдельных стран и регионов мира, уровни урбанизации и территориальной концентрации населения и производства; степень природных, антропогенных и техногенных изменений отдельных территорий. Использовать приобретенные знания и умения в практической деятельности и повседневной жизни для объяснения разнообразных явлений (текущих событий и ситуаций) в окружающей среде на основе их географической и геоэкологической экспертизы</p>		13,3	9	0	100	-
29	<p>Земля как планета. Географическая оболочка Земли. Воспроизводство населения мира и его географические особенности. Половозрастной состав населения. Демографическая политика. Уровень и качество жизни населения. Факторы размещения производства. Особенности воздействия на окружающую среду различных сфер и отраслей хозяйства / Уметь оценивать демографическую ситуацию отдельных стран и регионов мира. Использовать приобретенные знания и умения в практической деятельности и повседневной жизни для выявления и описания разнообразных явлений (текущих событий и ситуаций) в окружающей среде на основе их географической и геоэкологической экспертизы</p>	В	13,3	0	33,3	100	-
30	<p>Земля как планета, современный облик Земли. Форма, размеры, движение Земли. Умение использовать географические знания для решения задач, связанных с Географическими следствиями размеров и движения Земли / Знать и понимать географические следствия размеров и движений Земли</p>	В	6,7	0	0	100	-

Номер задания в КИМ	Проверяемые элементы содержания / умения	Уровень сложности и задания	Процент выполнения задания в Республике Ингушетия				
			средний	в группе не преодолевших минимальный балл	в группе от минимального до 60 т.б.	в группе от 61 до 80 т.б.	в группе от 81 до 100 т.б.
31К1	Географическая оболочка Земли. Воспроизводство населения мира и его географические особенности. Половозрастной состав населения. Демографическая политика. Уровень и качество жизни населения. Факторы размещения производства. Особенности воздействия на окружающую среду различных сфер и отраслей хозяйства. Пути решения экологических проблем / Использовать приобретенные знания и умения в практической деятельности и повседневной жизни для анализа и оценки разных территорий с точки зрения взаимосвязи природных, социально-экономических, техногенных объектов и процессов, исходя из их пространственно-временного развития	В	20	0	66,7	100	-
31К2	Географическая оболочка Земли. Воспроизводство населения мира и его географические особенности. Половозрастной состав населения. Демографическая политика. Уровень и качество жизни населения. Факторы размещения производства. Особенности воздействия на окружающую среду различных сфер и отраслей хозяйства. Пути решения экологических проблем / Использовать приобретенные знания и умения в практической деятельности и повседневной жизни для анализа и оценки разных территорий с точки зрения взаимосвязи природных, социально-экономических, техногенных объектов и процессов, исходя из их пространственно-временного развития	В	20	0	66,7	100	-

Надо отметить, что выпускники ОО РИ при выполнении заданий КИМ по географии не набрали баллы, входящие в диапазон результатов от 81 до 100 баллов.



Содержательный анализ выполнения заданий КИМ ЕГЭ по географии в 2023 году позволил выявить специфику результативности обучения, успешность и сложность владения выпускниками элементами содержания предмета и умениями. На основе ранжирования групп участников по уровням выполняемых заданий (инвариант) и соотношением решаемости с группами участников, сформированными по итогам экзамена, могут быть выявлены закономерные тренды, которые задают направления развития географического образования в регионе.

- 1. Анализ заданий разного уровня сложности в структуре КИМ.** Традиционно задания **базового уровня (18 заданий)** в общем относятся к наиболее простым, большей частью входят в часть заданий с кратким ответом и суммарно уровень решаемости таких заданий максимальный. Задания базового уровня проверяют овладение экзаменуемыми наиболее значимым содержанием в объеме и на уровне, обеспечивающих способность ориентироваться в потоке поступающей информации (знание основных фактов; понимание смысла основных категорий и понятий, причинно-следственных связей между географическими объектами и явлениями).

Процент выполнения всех заданий базового уровня изменяется в широком диапазоне от 0 % (задание 23) до 73,3 % (задания 7 и 12). Такой существенный разброс связан со спецификой заданий, которые традиционно относятся к лучше- или хуже выполняемым, в связи с разной успешностью понимания материала. Средний процент решаемости по 18 заданиям базового уровня составил:

- выполнение в среднем по республике - 35 % (в 2022 г. - 42 %),
- в группе не преодолевших минимальный порог - 23 % (в 2022 г. - 12%),
- в группе от минимального до 60 т.б. - 61 % (в 2022 г. - 59 %),
- в группе от 61 до 80 т.б. - 88 % (в 2022 г. - 81 %).

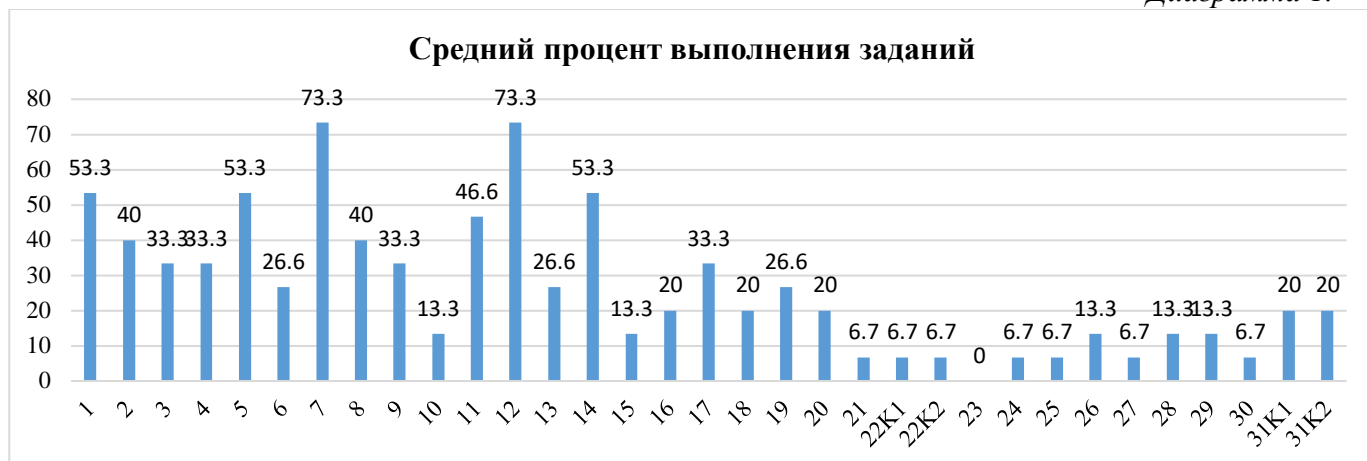
Задания повышенного уровня (7 заданий) включены в обе части экзамена: задания с кратким ответом и задания с развернутым ответом. Для выполнения заданий повышенного уровня требуется овладение содержанием, необходимым для успешной профессионализации в области географии. Процент решаемости заданий повышенного уровня изменяется у участников в пределах от 6,7 % (задания 25, 27) до 33,3 % (задание 17). Средний процент решаемости по 7 заданиям повышенного уровня сложности составил:

- выполнение в среднем по республике - 17 % (в 2022 г. - 29%),
- в группе не преодолевших минимальный порог - 5 % (в 2022 г. - 5,7 %),
- в группе от минимального до 60 т.б. - 38 % (в 2022 г. - 42 %),
- в группе от 61 до 80 т.б. - 85 % (в 2022 г. - 60 %).

Задания высокого уровня (6 заданий) относятся к категории самых сложных, подразумевают овладение содержанием на уровне, обеспечивающем способность к творческому применению знаний и умений. При их выполнении требуется продемонстрировать способность интегрировать знания из различных областей школьного курса географии для решения географических задач в новых ситуациях. Процент решаемости заданий высокого уровня изменяется от 6,7 % (задания 22, 30) до 20 % (задание 18, 30). Средний процент решаемости по 6 заданиям высокого уровня составил:

- выполнение в среднем по республике - 13 % (в 2022 г. - 14%),
- в группе не преодолевших минимальный порог - 1% (в 2022 г. - 0%),
- в группе от минимального до 60 т.б. - 28 % (в 2022 г. - 33 %),
- в группе от 61 до 80 т.б. - 100 % (в 2022 г. - 50 %).

На диаграмме 1 представлен средний процент выполнения заданий ЕГЭ-2023 г. по географии в Республике Ингушетия.



Самый низкий процент выполнения заданий 13, 15, 21, 22K1, 22K2, 23, 24, 25, 26, 27, 28, 29, 30:

задание 13 - использовать приобретенные знания и умения в практической деятельности и повседневной жизни для определения различий во времени, чтения карт различного содержания,

задание 15 - уметь оценивать ресурсобеспеченность отдельных стран и регионов мира, их демографическую ситуацию, уровни урбанизации и территориальной концентрации населения и производства; степень природных, антропогенных и техногенных изменений отдельных территорий,

задание 21 - уметь определять и сравнивать по разным источникам информации географические тенденции развития социально-экономических объектов, процессов и явлений / уметь определять на плане и карте направления,

задание 22K1, K2 - уметь составлять таблицы, картосхемы, диаграммы, простейшие карты, модели,

задание 23 - уметь анализировать информацию, необходимую для изучения географических объектов и явлений, разных территорий Земли, их обеспеченности природными и человеческими ресурсами, хозяйственного потенциала, экологических проблем, определять на карте местоположение географических объектов,

задание 24 - знать смысл основных теоретических категорий и понятий,

задание 25 – уметь объяснять существенные признаки географических объектов и явлений,

задание 26 – знать и понимать различия в уровне и качестве жизни населения,

задание 27 - умение определять и сравнивать по разным источникам информации географические тенденции развития природных, социально-экономических и геоэкологических объектов, процессов и явлений,

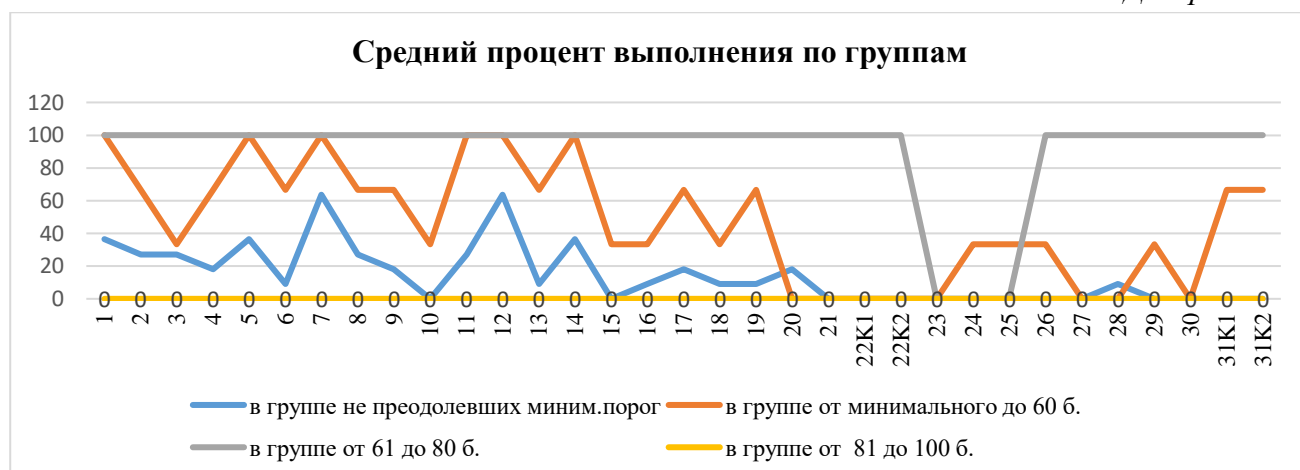
задание 28 - уметь объяснять существенные признаки географических объектов и явлений, объяснять демографическую ситуацию отдельных стран и регионов мира, уровни урбанизации и территориальной концентрации населения и производства; степень природных, антропогенных и техногенных изменений отдельных территорий,

задание 29 - использовать приобретенные знания для выявления и описания разнообразных явлений (текущих событий и ситуаций) в окружающей среде на основе их географической и геоэкологической экспертизы,

задание 30 - умение использовать географические знания для решения задач, связанных с географическими следствиями размеров и движения Земли.

На диаграмме 2 представлен средний процент выполнения заданий выпускниками различных групп.

Диаграмма 2.

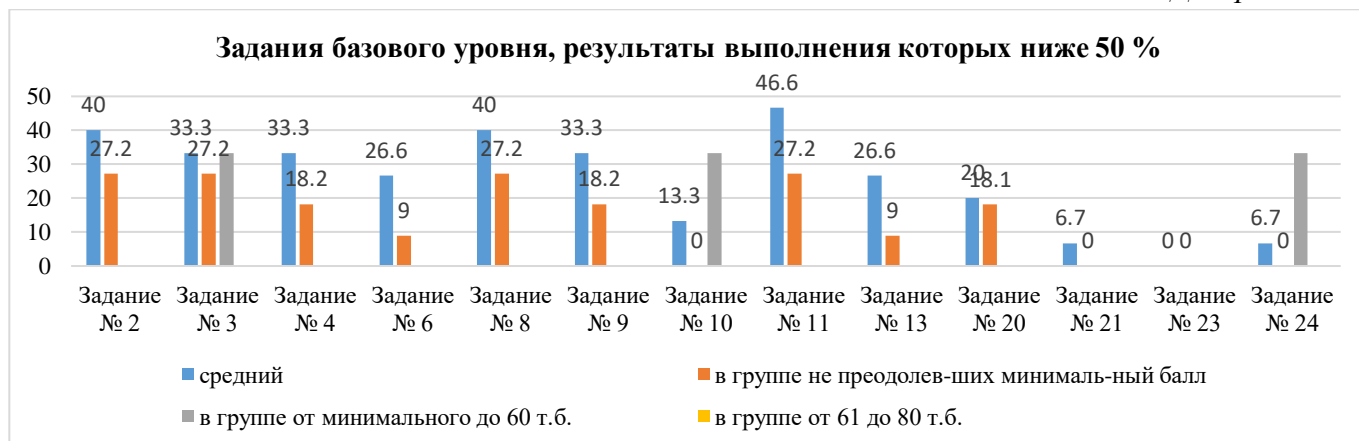


При анализе были также выявлены линии заданий с наименьшими процентами выполнения. Среди них отдельно выделили:

- задания базового уровня (с процентом выполнения ниже 50);
- задания повышенного и высокого уровня (с процентом выполнения ниже 15);

Перечень линий заданий с наименьшими процентами выполнения по группам участников ЕГЭ по географии по региону представлены в следующих диаграммах:

Диаграмма 3



Выпускники следующих групп показали 0 % выполнения заданий **базового уровня**:

задание № 10 - умение определять и сравнивать по разным источникам информации географические тенденции развития природных, социально-экономических и геоэкологических объектов, процессов и явлений показали 0 % в группе не преодолевших минимальный порог,

задание № 20 – умение анализировать информацию, необходимую для изучения географических объектов и явлений, разных территорий Земли, их обеспеченности природными и человеческими ресурсами, хозяйственного потенциала, экологических проблем показали 0 % в группе от минимального до 60 %,

задание № 21– умение определять и сравнивать по разным источникам информации географические тенденции развития социально-экономических объектов, процессов и явлений показали 0 % в группах, не преодолевших минимальный порог, от минимального до 60 %,

задание № 23 - умение анализировать информацию, необходимую для изучения географических объектов и явлений, разных территорий Земли, их обеспеченности природными и

человеческими ресурсами, хозяйственного потенциала, экологических проблем, определять на карте местоположение географических объектов по региону показали 0 % в группах, не преодолевших минимальный порог, от минимального до 60 % и от 61 до 80 б.

задание № 24 - умение использовать приобретенные знания для выявления и описания разнообразных явлений (текущих событий и ситуаций) в окружающей среде на основе их географической и геоэкологической экспертизы показали 0 % в группах, не преодолевших минимальный порог и от 61 до 80 б.

Диаграмма 4



Выпускники следующих групп показали 0 % выполнения заданий **повышенного и высокого уровня**:

задание № 15 - умение оценивать ресурсобеспеченность отдельных стран и регионов мира показали 0 % в группе от минимального до 60 %,

задание № 22 К1, К2 - умение составлять таблицы, картосхемы, диаграммы, простейшие карты, модели показали 0 % в группах от минимального до 60 % и от 61 до 80 б.,

задание № 25 - умение применять географические знания для объяснения и оценки разнообразных явлений и процессов, самостоятельного оценивания уровня безопасности окружающей среды показали 0 % в группе от минимального до 60 %,

задание № 26 (0 %) - умение понимать различия в уровне и качестве жизни населения в группе показали 0 % в группе от минимального до 60 %,

задание № 27 - умение определять и сравнивать по статистическим данным тенденции социально-экономических процессов и явлений показали 0 % в группах, не преодолевших минимальный порог и от 61 до 80 б.,

задание № 29 – умение использовать приобретенные знания для выявления и описания разнообразных явлений (текущих событий и ситуаций) в окружающей среде на основе их географической и геоэкологической экспертизы показали 0 % в группе от минимального до 60 %,

задание № 30 - умение использовать географические знания для решения задач, связанных с географическими следствиями размеров и движения Земли показали 0 % в группах, не преодолевших минимальный порог и от 61 до 80 б.,

задание № 31 К1, К2 - умение сформированности представлений и знаний об основных проблемах взаимодействия природы и общества, о природных и социально-экономических аспектах экологических проблем показали 0 % в группе от минимального до 60 %,

Успешно усвоенные и недостаточно усвоенные элементы содержания / освоенные умения, навыки, виды деятельности. Анализ степени решаемости заданий позволяет сделать вывод о проверяемых элементах, вызвавших наибольшие и наименьшие затруднения у участников.

К числу самых сложных и недостаточно усвоенных линий заданий относятся задания, направленные на проверку следующих элементов содержания, освоенных умений, навыков, видов деятельности, определяемые по результатам решаемости:

1) Линия заданий на проверку знания ведущих стран–экспортёров основных видов промышленной и сельскохозяйственной продукции. Основные международные магистрали и транспортные узлы. География отраслей промышленности, сельского хозяйства и транспорта России.

2) Задания, направленные на элементы содержания – Географическая оболочка Земли. Воспроизводство населения мира и его географические особенности. Половозрастной состав населения. Демографическая политика. Уровень и качество жизни населения. Факторы размещения производства. Особенности воздействия на окружающую среду различных сфер и отраслей хозяйства. Пути решения экологических проблем. Обоснование точки зрения.

3) Линия заданий по элементу Земля как планета, современный облик Земли. Форма, размеры, движение Земли. Умение использовать географические знания для решения задач, связанных с географическими следствиями размеров и движения Земли. Географическая оболочка Земли.

К числу успешно усвоенных элементов содержания и освоенных умений, навыков, видов деятельности по результатам решаемости заданий можно отнести элементы, решаемость которых составляет выше 73 % в среднем по республике (задания 7, 12 базового уровня).

К числу заданий, успешнее других решенных, в группе участников, не достигших минимального балла, относятся задание 2, 7 проверяющее усвоение элемента Атмосфера (Б – 63%) и 7 (Б – 63,6 %) – элемент содержания: Структура занятости населения. Отраслевая структура хозяйства. Следует отметить, что в 2022 году в этой группе выпускников не было ответов выше 40 % решаемости, то есть тенденция – положительная.

К числу заданий, успешнее других решенных, в группе участников с результатами от минимального балла до 60, относятся задания базового уровня 1 – 100 %, 5-100 %, 7 – 100 %, 11 – 100 %, 12 – 100 % и 14 -100 %. Таким образом, у данной группы выпускников успешно усвоены следующие элементы содержания: 1) Географическая карта. Градусная сеть. 2) Особенности хозяйства крупных стран мира. Численность, естественное движение населения; география промышленности и сельского хозяйства России. 3) Городское и сельское население мира. Задания не требуют сложной организации выстраивания причинно-следственных связей и абстрактных пространственных операций. Они достаточно просты и легко решаемы.

В группе участников с результатами от 61 до 80 баллов наименьший процент решаемости характерен для следующих заданий – 23 (Б – 0 %); 24 (Б– 0 %) и 25 (П – 0 %). Все остальные задания выполнены на 100 %.

Таким образом, можно констатировать максимальное усвоение элементов содержания и высокую степень освоения умений, навыков, видов деятельности по указанным выше элементам, имеющим максимальный процент решаемости заданий.

3.2.2. Содержательный анализ выполнения заданий КИМ

Наиболее сложные задания базового уровня для выпускников Республики Ингушетия представлены в диаграмме 3.

Самыми трудными для выпускников были задания мини-теста, состоящего из трех заданий к тексту. Задания 23 и 24 с развёрнутым ответом базового уровня сложности и 25 - повышенного уровня. В 23 задании проверялось умение определять по карте местоположение географических объектов и владение умениями географического анализа и интерпретации разнообразной информации. А 24 задание было направлено на проверку знания и понимания географических терминов, используемых в тексте, или классификацию географических объектов (явлений) на основе их известных характерных свойств, или приведение примеров, подтверждающих то или иное высказывание в тексте, с использованием географических знаний, умения формулировать выводы и заключения на основе фактов, представленных в тексте. В 25 задании надо было продемонстрировать умение применять географические знания для объяснения и оценки разнообразных явлений и процессов, самостоятельного оценивания уровня безопасности окружающей среды. Рассмотрим пример 23, 24 и 25 задания открытого варианта КИМ № 325.

***«Дамате» и компания «Биоорганика» запустили завод
по производству удобрений под Пензой.***

Группа компаний «Дамате», крупнейший производитель мяса индейки в России, и российская компания «Биоорганика» запустили новый завод по производству гранулированных органических удобрений на основе индюшиного помёта. Предприятие расположено в Нижнеломовском районе Пензенской области, где «Дамате» реализует проект по выращиванию индеек и переработке их мяса. Мощность завода по производству гранулированных органических удобрений составляет 18 тыс. т в год.

Исходным сырьём для изготовления гранул служит органическое удобрение – биокомпост «Индивита», которое получают на производственных площадках «Дамате» методом биотермического компостирования пометно-подстилочных масс из птичников. На заводе исходное сырьё измельчают, оно проходит высокотемпературную сушку при 420 °С, в него добавляют необходимые микробиологические компоненты, после чего оно гранулируется.

Задание 23. *В какой природной зоне находится Пензенская область, на территории которой запущен новый завод?*

С заданием 23 справилось 0 % выпускников.

Задание 24. *В состав какого межотраслевого комплекса входят производства группы компаний «Дамате» и российской компании «Биоорганика»?*

С заданием 24 справились 6,7 % выпускников. Это говорит о том, что у выпускников не сформировано умение использовать приобретенные знания для выявления и описания разнообразных явлений (текущих событий и ситуаций) в окружающей среде на основе их географической и геоэкологической экспертизы.

Задание 25. *Объясните, почему использование отходов животноводства для производства удобрений является примером рационального природопользования.*

С заданием 25 справились 6,7 % выпускников.

Также низкие результаты были показаны выпускниками ОО республики в следующих заданиях.

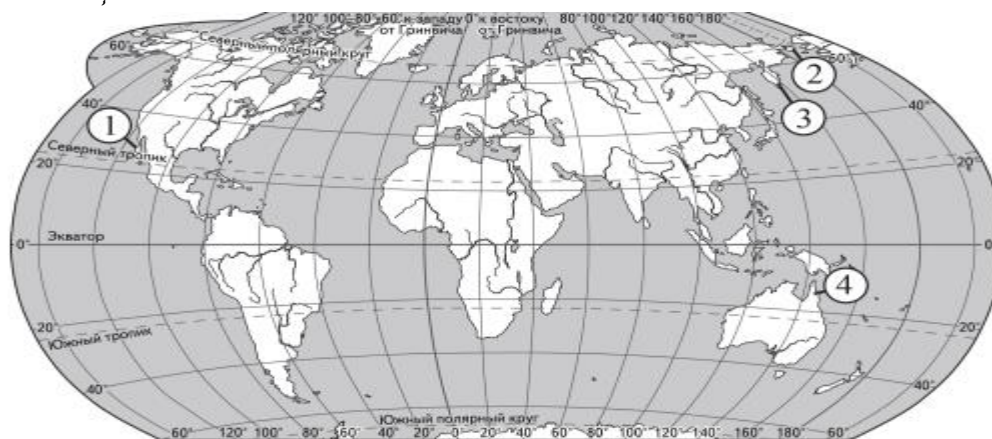
Задание 3. *Агроклиматические ресурсы территории оценивают по двум параметрам – её тепло- и влагообеспеченности. Одна из основных характеристик теплообеспеченности –*

сумма температур воздуха за период со средними суточными значениями выше 10 °С, когда происходит активная вегетация растений. Эти данные применяются для характеристики условий роста и развития растений. Расположите перечисленные регионы России в порядке увеличения суммы активных температур на их территории, начиная с региона с самым низким значением этого показателя.

- 1) Республика Адыгея
- 2) Вологодская область
- 3) Брянская область

Средний процент выполнения 33% продемонстрировали выпускники при выполнении задания 3, что говорит о неумении распознавать географические особенности природы России, географические следствия размеров и движений Земли у 67 % выпускников, которые не справились с данным заданием.

Пример задания 4. Установите соответствие между полуостровом и его обозначением на карте мира: к каждому элементу первого столбца подберите соответствующий элемент из второго столбца.



ПОЛУОСТРОВ	ОЗНАЧЕНИЕ НА КАРТЕ
А) Кейп-Йорк	1) 1
Б) Калифорния	2) 2
В) Чукотский	3) 3
	4) 4

Для успешного выполнения этого 4 задания требуется умение определять по карте местоположение географических объектов или знание географической номенклатуры. С заданием справились 55% выпускников.

Задание 6. В «Стратегии пространственного развития Российской Федерации» выделены перспективные крупные центры экономического роста РФ –города, образующие крупные городские агломерации; среди этих городов есть города-миллионники. Какие из перечисленных городов являются городами-миллионниками?

- 1) Мурманск
- 2) Волгоград
- 3) Рязань
- 4) Тула
- 5) Нижний Новгород

б) Екатеринбург

Средний процент выполнения этого задания соответствует 26 %. Для 74 % выпускников проблемным было понимать географические особенности населения России.

Пример задания 9, в котором проверялось знание и понимание специализации стран в системе международного географического разделения труда и географические особенности основных отраслей хозяйства России.

Крупные автомобильные заводы играют большую роль в хозяйстве регионов, в которых они находятся. Эти предприятия обеспечивают заказами многие смежные производства и поэтому создают огромное количество рабочих мест. В каких трёх из перечисленных регионов России действуют крупные автомобильные заводы? Запишите цифры, под которыми указаны эти регионы.

- 1) Костромская область
- 2) Саратовская область
- 3) Республика Татарстан
- 4) Самарская область
- 5) Ульяновская область
- 6) Республика Марий Эл

Средний процент выполнения соответствует 33,3. 66,7% выпускников не усвоили знание и понимание специализации стран в системе международного географического разделения труда и географические особенности основных отраслей хозяйства России.

Задание 10. *На основе анализа данных приведённой ниже таблицы укажите все регионы, в которых в период с 2018 по 2020 г. ежегодно происходило увеличение объёмов производства продукции растениеводства. Запишите цифры, под которыми указаны эти регионы.*

Динамика объёмов производства продукции растениеводства
(в % к предыдущему году)

Регион	2018 г.	2019 г.	2020 г.
1) Костромская область	97,9	101,0	106,2
2) Ленинградская область	103,9	101,0	100,9
3) Псковская область	110,9	117,9	108,6
4) Республика Башкортостан	99,4	102,2	103,6

Для успешного выполнения этого 10 задания требуется умение определять и сравнивать по разным источникам информации географические тенденции развития природных, социально-экономических и геоэкологических объектов, процессов и явлений. С заданием справились только 13 % выпускников.


Задание 13. *Расположите события в геологической истории Земли в хронологическом порядке, начиная с самого раннего.*

- 1) В четвертичном периоде появился современный человек.
- 2) В пермском периоде закончилось формирование Гондваны.
- 3) Первые сосудистые растения появились в ордовикском периоде.

Умение использовать приобретенные знания и умения в практической деятельности и повседневной жизни для определения различий во времени, чтения карт различного содержания проявили 26 % выпускников региона.

Задания подобного рода следует включать в тематические и комплексные практические работы, в текущий и итоговый контроль при изучении географии в школе.


Задание 20. Анжелике необходимо составить карту «Африка. Плотность населения», используя такую же интервальную шкалу, как на приведённой выше карте Южной Америки. Установите соответствие между страной и условным обозначением, которое необходимо использовать для отображения плотности населения каждой из перечисленных стран на карте: к каждой позиции, данной в первом столбце, подберите соответствующую позицию из второго столбца.

СТРАНА	УСЛОВНОЕ ОБОЗНАЧЕНИЕ, человек/км ²
А) Намибия	1)  0–10
Б) Марокко	2)  11–20
В) Бенин	3)  21–40
	4)  41–100
	5)  более 100

Результаты показали, что 20 % выпускников умеют анализировать информацию, необходимую для изучения географических объектов и явлений, разных территорий Земли, их обеспеченности природными и человеческими ресурсами, хозяйственного потенциала, экологических проблем.

Анализ результатов выполнения заданий КИМ ЕГЭ по учебному предмету «География» базового уровня показал, что есть задания, с которыми выпускники справились хорошо, а именно:

Задание 7 Установите соответствие между страной и диаграммой, отражающей распределение её экономически активного населения по секторам экономики: к каждой позиции, данной в первом столбце, подберите соответствующую позицию из второго столбца.

СТРАНА	РАСПРЕДЕЛЕНИЕ ЭКОНОМИЧЕСКИ АКТИВНОГО НАСЕЛЕНИЯ
А) Гватемала	1) 
Б) Германия	2) 
В) Нигер	3) 

С данным заданием справились 73,3 % выпускников Республики Ингушетия.

Задание 12. Выберите все высказывания с информацией о международной экономической интеграции и запишите цифры, под которыми они указаны.

- 1) Евразийский экономический союз (ЕАЭС) заключил соглашение о зоне свободной торговли с Вьетнамом.
- 2) Страны-участницы форума Азиатско-Тихоокеанского экономического сотрудничества (АТЭС) ставят своей целью определение новых направлений сотрудничества в Азиатско-Тихоокеанском регионе после 2020 г.
- 3) На долю Австралии приходится около 10% мировых разведанных запасов железных руд; страна входит в число мировых лидеров по их добыче и экспорту.

4) Одним из направлений сотрудничества стран БРИКС является унификация их законов, регулирующих взаимную торговлю.

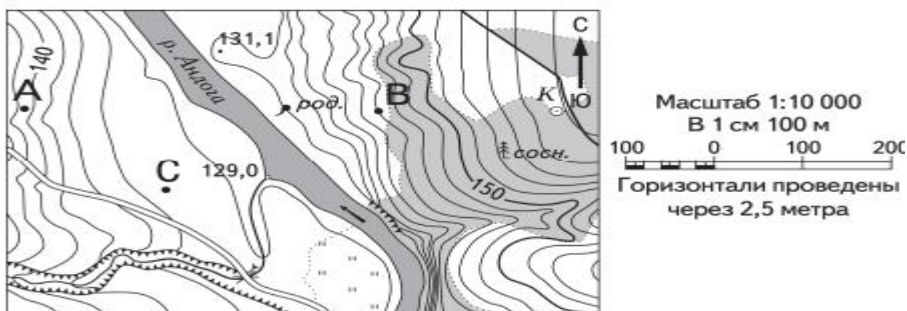
5) Авиакосмическая промышленность США хорошо развита, доля её продукции на мировом рынке превышает 50%

73 % выпускников сумели выделить и описать в задании существенные признаки географических объектов и явлений.

Сложными для выпускников Республики Ингушетия оказались также задания высокого уровня: 22К1, 22К2, 30, 31К1, 31К2.

Задание № 22 (высокого уровня сложности, процент выполнения – К1 – 6,7%, К2 –6,7%).

В бланке ответов № 2 укажите номер задания и постройте профиль рельефа местности по линии А – В. При построении основы профиля используйте горизонтальный масштаб в 1 см 50 м и вертикальный масштаб в 1 см 5 м. Укажите на профиле знаком «Х» положение родника.



Задание № 22 соответствует разделу «Карта – язык географии», «Географические модели. Географическая карта, план местности» и повторяется в экзаменационной работе в течение нескольких лет. Результатом выполнения задания является построенный профиль рельефа местности.

Задание № 22 состоит из критерия 1 (2 балла) и критерия 2 (1 балл).

Критерий К1 (умение пользоваться масштабом).

Критерий К2 (умение строить профиль рельефа).

Это задание проверяет сформированность умения переводить информацию из одного вида в другой, использовать масштаб карты. Для успешного выполнения данного задания необходимо проявить знание условных знаков, умение читать карту, проводить измерения по карте и переводить расстояния в масштаб, производить расчеты, а также выполнять чертежные работы. Как правило, экзаменуемые могут определить участки с подъемом и спуском, т.е. общий характер изменения рельефа на указанном участке.

Критерий К1. Умение пользоваться масштабом. Выявленные ранее проблемы по-прежнему сохраняются:

а) Типичные ошибки при определении горизонтальной длины профиля, так как неправильно используются значения масштаба для ее расчета. Не учитывают, что профиль строится в масштабе, отличном от плана.

б) Ошибки при определении значений горизонталей.

в) Отмечается построение профиля с использованием высот, отсутствующих на карте.

г) Ошибки при определении расстояния до объекта (родник) на линии профиля.

Связаны с тем, что выпускники увеличивают или уменьшают амплитуду абсолютных высот рельефа местности при построении профиля, несоответствие вертикального масштаба эталону, выход за рамки указанных в эталоне высот.

Критерий К2. Умение строить профиль рельефа.

а) Форма профиля не совпадает с эталоном. При вычерчивании неверно показывали крутизну склонов, абсолютные высоты всех точек профиля.

б) Линия профиля вычерчивалась произвольно в виде прямой или ломаной линии.

Должны быть задействованы базовые картографические знания и умения:

- чтение карты и плана местности с использованием условных знаков, горизонталей;
- определение расстояний на местности между объектами с использованием масштаба карты.

Имеет четкий алгоритм выполнения. Выпускники, которые не смогли успешно сдать экзамен, показали низкий результат выполнения этой группы заданий, так как отсутствие базовых знаний по предмету, картографических умений, формируемых в 5-6 классах, – основная причина низких экзаменационных результатов. В то же время только хорошо подготовленные ученики справляются с этим заданием. Для его выполнения необходим комплекс умений по работе с картой, прежде всего, умение читать и содержательно понимать характер и особенности изображенного рельефа местности. Делается это с использованием значений горизонталей, условных знаков, дающих представление о характере поверхности. Главное умение — сделать вывод о тенденциях в изменении высоты рельефа вдоль линии профиля по совокупности условных обозначений. Важно уметь построить графический рисунок с соблюдением высот и расстояний.

Задание 30. *Определите географическую долготу точки, если известно, что в 14 ч 20 мин по солнечному времени меридиана 15° в.д. местное солнечное время в ней 12 ч. Запишите решение задачи.*

Задание № 30 традиционное, с устойчивым ходом рассуждения и алгоритмом выполнения. В задании проверяется знание и понимание географических следствии размеров и движения Земли, умение применить знания о движениях Земли и ее размерах для вычисления географических координат.

Типичные ошибки:

а) Неверно определяют разницу в долготе, т.к. считают, что в 1 часе не 60 минут, а 100.

б) Экзаменуемые не всегда верно выбирают алгоритм решения задачи. Отсутствие полного понимания географических процессов, которые следует принимать во внимание, приводит к неверному ходу рассуждений, который соответствует решению географических задач иного типа, связанных со сравнением времени восхода солнца или его высоты над горизонтом.

Следует помнить, что любые географические задачи имеют свой алгоритм решения, но при условии понимания основных географических закономерностей по данной теме. Подобный вид заданий может быть использован при выполнении одного из шагов комплексной практической работы в курсе «География России» и по темам программы «География мира».

С данным заданием справились только 6,7 % выпускников республики.

Задание 31. *При изучении возможных последствий развития туризма на Алтае мнения экспертов разошлись. Часть экспертов считала, что развитие туризма на Алтае будет способствовать экономическому росту региона, а другая придерживалась мнения, согласно которому развитие туризма может привести к серьёзным экологическим последствиям для ранимой природы региона. Приведите по одному аргументу в защиту каждой из точек зрения*
Задание 31 относится к высокому уровню сложности, процент выполнения – К1 – 20%, К2 – 20%).

Данное задание проверяет умение использовать географические знания для аргументации различных точек зрения на актуальные экологические и социально-экономические проблемы и умение использовать географические знания и информацию для решения проблем, имеющих

географические аспекты. Вопросы, связанные со взаимодействием различных видов хозяйственной деятельности человека и природы.

Выпускнику необходимо:

1. Внимательно прочитать текст задания.
2. Осмыслить суть точек зрения, о которых говорится в тексте, обращая внимание на то, что именно требуется: привести аргументы, подтверждающие или опровергающие их.
3. Записав свой ответ, внимательно перепроверить его на предмет географических ошибок и неточностей.

В заданиях линии 31 может требоваться:

- **по критерию К1 (2 балла):** привести два аргумента, подтверждающих или опровергающих ту или иную точку зрения; по одному аргументу, подтверждающих две различные точки зрения; указать два благоприятных или неблагоприятных экологических последствия того или иного изменения в окружающей среде; предложить два возможных способа решения той или иной проблемы.

Ошибки при выполнении этих заданий бывают связаны не только с незнанием или непониманием взаимосвязей между компонентами природы и различными видами хозяйственной деятельности человека, но и с невнимательным прочтением условия задания. Например, если в задании требуется привести по одному аргументу в защиту двух различных точек зрения, а экзаменуемый приведет два (пусть даже правильных) аргумента в защиту только одной из них, он не сможет получить максимального балла за свой ответ.

По критерию К2 (1 балл): некоторые участники ЕГЭ не получают максимальный балл (3 балла) за ответ на это задание, так как в их ответах присутствуют фактические и теоретические ошибки в использовании географической терминологии, в демонстрации знаний о географических связях и закономерностях.

Наиболее сложными заданиями *повышенного уровня* для выпускников Республики Ингушетия оказались задания 15, 16, 17, 19, 26, 27.

Задание 15. *Учащиеся на уроке анализировали содержание Государственного доклада о состоянии и использовании минерально-сырьевых ресурсов Российской Федерации в 2020 г., где была дана информация о состоянии мирового рынка хромовых руд. Согласно представленным сведениям величина разведанных запасов хромовых руд в пересчёте на металл в мире составляла 1854 млн т, а ресурсообеспеченность ими в 2020 г. – 60 лет. Определите, каков был объём добычи хромовых руд в мире в 2020 г.*

Умение оценивать ресурсообеспеченность отдельных стран и регионов мира показали 13 % выпускников.

Задание 16. *Используя данные диаграммы, определите значение показателя миграционного прироста населения Республики Башкортостан в 2020 г. Ответ запишите в виде числа (по образцу, указанному в инструкции по выполнению работы). Распределение числа мигрантов по основным потокам передвижения в Республике Башкортостан, 2020 г. (тыс. человек)*

Проанализировать информацию, необходимую для изучения географических объектов и явлений, разных территорий Земли, их обеспеченности природными и человеческими ресурсами, хозяйственного потенциала, экологических проблем смогли 20 % выпускников.

Задание 17. *Определите страну по её краткому описанию. Эта страна находится в Евразии. Её территория пересекается Северным тропиком. Рельеф преимущественно равнинный: большую часть её территории занимают обширные плато и окаймляющие его низменности, высокие горы находятся на севере страны. На климат большое влияние оказывают муссоны. По численности населения она входит в первую десятку стран мира, при этом более 60%*

составляет сельское население. Страна является крупным экспортёром риса, хлопка и других продуктов тропического земледелия.

С этим заданием справились 33 % выпускников республики.

Задание 19. Расположите перечисленные страны и территорию в порядке возрастания в них плотности населения, начиная со страны (территории) с наименьшим значением этого показателя.

- 1) Парагвай
- 2) Аргентина
- 3) Гвиана (Фр.)

Задание 26. На основе анализа данных справочных материалов предположите, какая из стран: Марокко или Замбия – находилась в 2017 г. выше в рейтинге ООН по индексу человеческого развития (ИЧР). Для обоснования Вашего ответа запишите необходимые числовые данные из таблиц и вычисления, на основании которых Вы сделали своё предположение.

В задании 26 проверяется умение анализировать представленную в статистических материалах информацию в целях определения и сравнения качества человеческого капитала стран. Данное задание выполнили 13 % выпускников республики.

Задание 27. Используя данные справочных материалов, сравните доли рабочей силы, занятой в сельском хозяйстве, и доли сельского хозяйства в общих объёмах ВВП Уругвая и Венесуэлы. Сделайте вывод о том, в какой из этих стран сельское хозяйство играло бóльшую роль в экономике в 2017 г. Для обоснования Вашего ответа запишите необходимые числовые данные и вычисления.

В задании 27 (соответствует разделу «Мировое хозяйство») проверяются умения географического анализа и интерпретации статистической информации, характеризующей сельское хозяйство отдельных стран. Для успешного выполнения задания необходимо владеть навыками вычисления и анализа относительных показателей, понимать их сущность. Только 6,7% выпускников, сравнив на основе данных таблиц такие показатели, как доля населения, занятого в сельском хозяйстве, и доля сельского хозяйства в общем объёме экспорта (которую сначала было необходимо вычислить), смогли сделать вывод о том, в какой из двух стран сельское хозяйство играет большую роль в экономике.

Типичные ошибки:

- а) Недостатком многих ответов является неумение проводить сравнение;
- б) Не полностью дан ответ, т.к. приводятся значения или вычисления без дальнейшего их сравнения;
- в) При расчете доли выпускники производили математические действия неправильно (отсутствуют вычисления, либо есть ошибки в вычислениях). Многими не усвоено понятие «доля от целого числа».

Содержание и структура контрольных измерительных материалов по географии определяются необходимостью достижения цели единого государственного экзамена: объективной оценки качества подготовки лиц, освоивших образовательные программы среднего (полного) общего образования, для их дифференциации по уровню подготовки и конкурсного отбора в учреждения среднего и высшего профессионального образования. Содержание КИМ ЕГЭ по географии определяется требованиями к уровню подготовки выпускников, зафиксированными в федеральном компоненте государственных стандартов основного общего и среднего (полного) общего образования по географии. Отбор содержания,

подлежащего проверке в экзаменационной работе ЕГЭ 2023 г., осуществляется в соответствии с разделом «Обязательный минимум содержания основных образовательных программ» федерального компонента государственных стандартов основного общего и среднего (полного) общего образования по географии. В этом документе выделены основные разделы школьного курса географии, которые взяты за основу выделения блоков содержания, подлежащего проверке на ЕГЭ.

Результаты выполнения заданий соответствуют учебным программам и УМК по географии, применяемым в образовательном процессе в ОО Республики Ингушетия.

3.2.3. Анализ метапредметных результатов обучения, повлиявших на выполнение заданий КИМ

В рамках заданий ЕГЭ наряду с предметными результатами обучения выпускников основной школы оцениваются также метапредметные результаты, в том числе уровень сформированности универсальных учебных действий (УУД) и овладения межпредметными понятиями. Предусмотрена оценка сформированности следующих УУД.

Регулятивные универсальные учебные действия: целеполагание, планирование, контроль и коррекция, саморегуляция.

Общеучебные универсальные учебные действия: поиск и выделение необходимой информации; преобразование информации из одной формы в другую; структурирование знаний; выбор наиболее эффективных способов решения задач в зависимости от конкретных условий; рефлексия способов и условий действия; контроль и оценка процесса и результатов деятельности; смысловое чтение как осмысление цели чтения и выбор вида чтения в зависимости от цели (задания 5, 8, 12, 13, 15, 17, 18, 25, 28, 31); определение основной и второстепенной информации; моделирование, преобразование модели.

Общеучебные универсальные действия проверяются фактически в каждом задании КИМ по географии.

Логические универсальные действия: анализ объектов в целях выделения признаков; синтез, в том числе самостоятельное достраивание с восполнением недостающих компонентов; выбор оснований и критериев для сравнения; подведение под понятие; выведение следствий; установление причинно-следственных связей; построение логической цепи рассуждений; доказательство (задания 28, 31).

Коммуникативные универсальные учебные действия: умение с достаточной полнотой и точностью выражать свои мысли в соответствии с задачами и условиями коммуникации, осознанное и произвольное построение речевого высказывания в письменной форме; владение монологической и диалогической формами речи в соответствии с грамматическими и синтаксическими нормами родного языка (задание 31).

КИМ ЕГЭ направлены на проверку сформированности у обучающихся:

- предметных географических умений по работе с картографическими и иллюстративными источниками информации;
- видов деятельности по получению нового географического знания, преобразованию и применению знания в учебных и учебно-проектных ситуациях;
- географического типа мышления, научных представлений, владения научной географической терминологией, ключевыми географическими понятиями, методами и приемами.

Тексты заданий в КИМ соответствуют формулировкам, принятым в учебниках, включенных в Федеральный перечень учебников, рекомендуемых Министерством просвещения РФ к использованию при реализации имеющих государственную аккредитацию образовательных программ среднего общего образования.

Согласно ФГОС СОО метапредметные результаты обучения, в том числе: владение навыками познавательной, учебно-исследовательской и проектной деятельности, навыками разрешения проблем достигаются при изучении Географии.

Ряд заданий в КИМ 2023 года разработан на основе кейсов, имеющих проблемный характер. Эти задания повышенного и высокого уровня и требуют от выпускников анализа актуальной проблемы и выражения собственного мнения, путем изложения в письменной текстовой форме аргументов в защиту различных точек зрения. Выпускник в ответе должен продемонстрировать не только знания, но и свою позицию, важную для принятия практикоориентированных решений, привести доводы в лаконичной содержательно верной письменной форме, т.е. грамотно изложить свою точку зрения. Однако навык рассуждения в формате причинно-следственных связей не отработан у существенной части выпускников. Рассуждения общего характера, без рационального содержания можно встретить во многих работах. Аргументы, которые приводились в ответах в большей части были либо ошибочны, либо содержали неточности от непонимания сущности вопроса. Причина подобной низкой результативности – несформированность умения использования знаний в нетрадиционных условиях, неспособность привести четкие аргументы и обосновать точку зрения. Требуется отработка этих умений в урочной и внеурочной форме непрерывного географического образования. способность и готовность к самостоятельному поиску методов решения практических задач, применению различных методов познания;

Задания ЕГЭ проверяют уровень готовности и способность к самостоятельной информационно-познавательной деятельности выпускников, умение ориентироваться в различных источниках информации, критически оценивать и интерпретировать информацию, получаемую из различных источников. Анализируется, прежде всего, сформированность умение эффективного использования справочной информации: карт, статистических данных. Задания 1, 4, 7, 10, 11, 14, 16, 19, 20, 21, 22, 29). Многие из этих заданий проверяют умение обучающихся работать с различными источниками географической информации (картами, фотографиями, таблицами, текстами, схемами, графиками и иными условно-графическими объектами).

Владение навыками познавательной рефлексии как осознания совершаемых действий и мыслительных процессов, их результатов и оснований, границ своего знания и незнания, новых познавательных задач и средств их достижения. Широкий веер ответов дан участниками на задания, в котором нужно было выполнить смысловое чтение приведённого текста с пропущенными словами (словосочетаниями). Выпускники некорректно выбирают из предлагаемого списка слова (словосочетания), которые необходимо вставить на места пропусков. Это обусловлено несформированностью знаниевой компетенции и невнимательностью при прочтении. Слабый когнитивный аппарат, нет образного восприятия территории региона России.

Многие задания КИМ проверяют умение ориентироваться по географической карте, читать географическую карту путем ориентирования по картографической сетке, знания территориального устройства регионов и стран и географической номенклатуры. Зачастую ошибочные ответы выпускников связаны с незнанием географической номенклатуры и

положения географических объектов в пространстве. Многие неверные ответы связаны с неправильным написанием названия субъекта или ошибками.

3.2.4. Выводы об итогах анализа выполнения заданий, групп заданий:

- *Перечень элементов содержания / умений и видов деятельности, усвоение которых всеми школьниками региона в целом можно считать достаточным.*

К числу успешно усвоенных элементов содержания и освоенных умений, навыков, видов деятельности по результатам решаемости заданий можно отнести элементы, успешность решения которых превышает 70 %. Самым отработанным элементом содержания является элемент «Структура занятости населения. Отраслевая структура хозяйства» решаемость которого составила в среднем по всем группам выпускников 73 %. Самая низкая доля решаемости данного задания характерна для группы выпускников, не преодолевших минимальный балл, процент выполнения в которой составил 63 %. Остальные участники продемонстрировали высокий процент успешной решаемости задания - 100 %. Такие высокие результаты связаны с отработанностью навыков использования карты как основного источника информации на уроках географии. Это умение можно отнести к элементам формирования функциональной грамотности.

К числу достаточно освоенных можно отнести результаты выполнения экзаменуемыми заданий № 1 (Географическая карта. Градусная сеть -53 %), № 5 (Земная кора и литосфера. Гидросфера – 53,3 %), № 14 (Часовые зоны России-53 %) проверяющих усвоение знаний и умений по теме «Географические модели. Географическая карта, план местности. Их основные параметры и элементы (масштаб, условные знаки, способы картографического изображения, градусная сеть)», можно считать усвоенными, а сами знания и умения – сформированными.

Таким образом, выпускники владеют знаниями и понимают смысл основных теоретических категорий и понятий по данной теме, умеют определять географические координаты для определения положения объекта.

Участники хорошо справляются с чтением тематической карты, демонстрируя умение находить в источниках информацию, необходимую для изучения географических объектов и явлений, разных территорий Земли, их обеспеченности природными и человеческими ресурсами, хозяйственного потенциала, экологических проблем. Выпускники демонстрируют высокую степень владения умением определять и сравнивать по разным источникам информации географические тенденции развития природных, социально-экономических и геоэкологических объектов, процессов и явлений, оценивать территориальную концентрацию населения – требование к результатам освоения программы 2.5, 2.6.4. Однако высокая решаемость характерна для заданий, в которых требуется констатировать информацию, пользуясь источником, приведенным в самом задании или в справочных материалах. При этом демонстрируется репродуктивный уровень – извлечение информации из источника и ее констатация. Конечно, без знания условных знаков и косвенного владения методами общегеографического и тематического картографирования выполнить этот тип задания невозможно.

- *Перечень элементов содержания / умений и видов деятельности, усвоение которых всеми школьниками региона в целом, школьниками с разным уровнем подготовки нельзя считать достаточным.*

Самыми слабо отработанными элементами содержания по итогам ЕГЭ 2023 служат элементы, обозначенные в разделе кодификатора 5. Это вопросы Природопользования и геоэкологии, Человек и окружающая среда. Геоэкология. Эти вопросы не усвоены выпускниками с низкими баллами и лишь хорошо усвоены высокобалльниками. 5.1 – Природные ресурсы Основные виды природных ресурсов, их размещение. 5.2 - Рациональное и нерациональное природопользование. Особенности воздействия на окружающую среду различных сфер и отраслей хозяйства. Это элементы, которые проверяются на базовом уровне. Техногенные и иные изменения окружающей среды. Пути решения экологических проблем. Тематика этих вопросов может быть рассмотрена при организации проблемного практикоориентированного обучения. Развитие познавательного интереса через актуализацию рассматриваемых вопросов, включенность школьников в проектную деятельность в каждом регионе.

Окружающая среда как геосистема. Экологические процессы. Динамика развития важнейших экологических процессов. Антропогенное воздействие. Особенности воздействия на окружающую среду различных сфер и отраслей хозяйства. Состояние окружающей среды в зависимости от степени и характера антропогенного воздействия. Экологический кризис, экологическая катастрофа. Региональные и глобальные изменения географической среды в результате деятельности человека. Особо охраняемые природные территории. Концепция устойчивого развития. Указанные темы плохо освоены выпускниками. В ответах на вопросы 31 задания, где нужно было привести 2 аргумента геоэкологической тематики как правило можно было увидеть пространные красноречивые выражения без четких содержательных доводов, основанных на знаниях. Таким образом, требуется отработка географической и экологической грамотности для выполнения данного типа заданий.

К числу элементов содержания, усвоение которых всеми школьниками региона в целом, нельзя считать достаточным относятся элементы, соответствующие углубленному уровню, проверяемому заданиями повышенного и высокого уровня. Элемент 1.1 «Географические модели. Географическая карта, план местности. Их основные параметры и элементы» усвоены выпускниками удовлетворительно, что подтверждает умение определять географические координаты, использовать масштаб карты и определять условные знаки. Однако, требует доработки отработка навыков применения карты для характеристики объектов и явлений, отработка и закрепление навыков владения картографическим методом. Выпускники в разной степени владеют методами географической науки. Лучше освоен описательный, сравнительно-географический, картографический и статистический метод. Не сформированы компетенции, необходимые для владения полевым, математическим, методом моделирования, районирования, геоинформационным. «Географическая картина мира. Пространственная дифференциация объектов и явлений. Основные подходы к районированию территории. Пространственные модели в географии. Геоинформационные системы. Географические прогнозы» – это дескрипторы для проверки результатов обучения на высоком уровне. Задание на знание фактологии и причинно-следственных связей в объяснении географии отраслей хозяйства и транспорта не отработаны в достаточной мере. Ошибки обусловлены незнанием номенклатуры, широкий веер ответов обусловлен ошибочностью суждений и логикой «наугад»

Недостаточно отработанным служит навык смыслового чтения, что проявилось в недостаточно высокой степени решаемости заданий, направленных на работу с текстом, в котором представлено описание одного из географических объектов. Задание содержит два подпункта. Задания с текстом проверяют умение использовать текст в качестве источника географической информации, а также знание географической терминологии и умение ее

использовать для решения учебных задач. Для успешного выполнения этого типа заданий необходимо обладать эрудицией, широким кругозором, знаниями и владением номенклатурой: нужно знать объекты России и мира, их положение на карте и в географическом пространстве. Недостаток часов на изучение географической номенклатуры в программе школьного курса и неэффективность применяемых методик отработки навыка этого важного географического элемента служат причиной лишь удовлетворительного уровня освоения программы.

- *Выводы об изменении успешности выполнения заданий разных лет по одной теме / проверяемому умению, виду деятельности (если это возможно сделать).*

КИМ ЕГЭ по географии в 2023 году характеризуются уже второй год полностью обновленным содержанием. Преемственность с КИМ предыдущих лет обеспечена сохранением целого ряда заданий. Некоторые задания в 2022 году претерпели изменение формулировки. В то же время включены новые для ЕГЭ типы заданий. В последнем случае тип заданий не представляет для выпускников кардинальных изменений, поскольку эти типы заданий встречаются в ВПР. Методика выполнения таких заданий отработана при подготовке и участии в ВПР на протяжении нескольких лет. Кроме того, спецификация и кодификатор выполняют функцию органайзера при проведении процедуры ЕГЭ, позволяя отслеживать сформированность результатов обучения школьников.

Традиционно ряд заданий ЕГЭ проверяет владение основами картографической грамотности и использования географической карты для решения разнообразных задач. Несмотря на ежегодно повторяющийся вариант заданий с построением профиля навыка элементарных приемов картометрии и расчета количественных показателей для решения учебных задач у обучающихся сформированы только у группы высокобалльников. Начиная с группы выпускников с 60 балльной оценки можно констатировать освоение элементов содержания.

О сформированности умения получить информацию о рельефе по фрагменту топографической карты свидетельствуют результаты построения профиля рельефа местности (до 2021 года задание 28, после – 22 – К1, К2). Это задание проверяет сформированность умения переводить информацию из одного вида в другой, использовать масштаб карты. Как правило, экзаменуемые могут определить участки с подъемом и спуском, т.е. общий характер изменения рельефа на указанном участке. Типичные ошибки связаны с тем, что выпускники увеличивают или уменьшают амплитуду абсолютных высот рельефа местности при построении профиля. Однако общая тенденция далеко не положительна. В 2022 году решаемость задания по профилю составляла К2 -18 %, и в 2023 она снизилась до 6,7 в К2. Четкое подразделение на математическую и читательскую грамотность не дают оптимальных комплексных географических результатов, хотя доводят до автоматизма процесс проверки задания экспертами.

Таким образом, в большей части проблемных вопросов по результатам ЕГЭ 2023 года отмечается снижение решаемости и успеваемости по сходным группам заданий. Эта общая тревожная тенденция отражена и в результативности ЕГЭ, среднего снижении тестового балла в Республике Ингушетия (2023 – 26 %, 2022 -33 %)

- *Выводы о существенности вклада содержательных изменений (при наличии изменений) КИМ, использовавшихся в регионе в 2023 году, относительно КИМ прошлых лет.*

В 2023 году в КИМ по географии изменений нет.

- *Выводы о связи динамики результатов проведения ЕГЭ с использованием рекомендаций для системы образования субъекта Российской Федерации, включенных с статистико-аналитический отчет результатов ЕГЭ по учебному предмету в 2022 году.*

В 2022 году разработаны рекомендации для системы образования Республики Ингушетия. Для совершенствования организации подготовки обучающихся к единому государственному экзамену по географии было рекомендовано обратить внимание как учителей, так и будущих выпускников, в первую очередь, на сложные элементы в структуре экзамена, уровень усвоения которых можно повысить через ряд мероприятий.

Во-первых, организация серии обучающих семинаров и вебинаров для учителей географии республики с целью повышения содержательного компонента традиционно сложных тем в соответствии с актуальными тенденциями и направлениями развития географической науки и акцентирования внимания на типичных ошибках и недочетах, которые допускают учащиеся. В результате были проведены курсы повышения квалификации учителей географии и вебинары по подготовке к ЕГЭ по географии, где рассматривались сложные темы и задания с учетом дефицитов и запрашиваемых трендов системы образования. Как результат, задания, рассмотренные на курсах, демонстрируют более высокую результативность по сравнению с предыдущим периодом.

Дорожная карта, разработанная в 2022 году, включала ряд мероприятий, направленных на ликвидацию стабильных дефицитов в овладении знаний, умений и их применения для решения практических и учебных задач, а также в проектной деятельности. Обмен опытом ведущих педагогов Республики Ингушетия с практикующими коллегами, проведение курсов повышения квалификации на базе ГБОУ ДПО «ИПК РО РИ» и ЦНППМ с привлечением экспертов региональной предметной комиссии несоизмеримы с отрицательной динамикой результативности ЕГЭ, которая наметилась в этом году в среднем показателе по региону. Причиной этого могут быть условия переходного периода, связанного с появлением нового варианта КИМ ЕГЭ по географии (второй год). Недостаточная готовность к решению новых вариантов заданий, отчасти неготовность учителей к подготовке обучающихся по новым заданиям, сказались на формировании ситуации спада результативности.

- *Выводы о связи динамики результатов проведения ЕГЭ с проведенными мероприятиями, предложенными для включения в дорожную карту в 2022 году*

Дорожная карта 2022 года включала мероприятия, направленные на улучшение динамики результатов ЕГЭ по географии в регионе. Однако, результаты, Низкие результаты, продемонстрированные в ЕГЭ по географии, стабильно низкие результаты других диагностических работ в Республике Ингушетия (ВПР) являются основанием для разработки и принятия системных мер по корректировке ситуации путем управленческих и программных решений. Необходима незамедлительная реализация положений Концепции развития географического образования в Российской Федерации посредством системной содержательной и методической работы.

Дорожная карта, разработанная в 2022 году, включала ряд мероприятий, направленных на ликвидацию стабильных дефицитов в овладении знаний, умений и их применения для решения практических и учебных задач в географическом образовании вообще и при подготовке к ЕГЭ в частности.

Мероприятия, проведенные в соответствии с дорожной картой на сегодняшний день, не привели к повышению числа участников ЕГЭ по Географии и не оказали положительного влияния на общую результативность. Обмен опытом ведущих педагогов Республики Ингушетия с практикующими коллегами, проведение курсов повышения квалификации на базе ГБОУ ДПО «ИПК РО РИ» и ЦНППМ с привлечением экспертов региональной предметной комиссии проходят системно. Есть положительная динамика в повышении успешности решения конкретных заданий, освоения элементов содержания и результатах освоения программы. Тем не менее, отрицательная динамика, которая наметилась в последние три года, требует более кардинальных мер привлечения внимания к проблеме снижения числа участников и снижения результативности по предмету в целом. Недостаточная готовность к решению новых вариантов заданий, отчасти неготовность учителей к подготовке обучающихся по новым заданиям, сказались на формировании ситуации спада результативности.

○ *Прочие выводы*

Анализ результатов ЕГЭ по Географии, проведенного в 2023 году в Республике Ингушетия, позволяет констатировать высокое качество процесса и профессионализм организаторов на всех ступенях и стадиях проведения. Процедурные моменты соответствуют нормативно-законодательным актам, принятым в Российской Федерации. Эффективность образовательной деятельности в сфере школьного географического образования продемонстрирована итогами ГИА. Наряду с удовлетворительным освоением программы следует констатировать устойчиво низкий уровень включенности выпускников и незначительный спад результативности. Необходимо выработать механизм повышения мотивации обучающихся посредством профориентационной деятельности, и информирования выпускников о возможности выбора популярных востребованных профессий в сфере туризма, трэвел-журналистики, геополитики, экономики и международных отношений, геоинформатики и ГИС.

Одним из важных факторов, влияющих на результативность ЕГЭ служит однозначность формулировок заданий и критериев проверки работ. Выбор вопросов с неоднозначными с научной точки зрения трактовками влияет на незаслуженное снижение баллов при проверке работ экспертами. В противном случае географические ошибки могут быть констатированы не только в ответах участников ЕГЭ, но и в критериях проверки. В вариантах 2023 года существенное снижение баллов отмечено при оценивании работ, в которых в соответствии с критериями антропогенный фактор рассматривался как влияние хозяйственной деятельности без указания влияния только на природу. В геоэкологии и ландшафтоведении антропогенный фактор рассматривается как влияние не только на природу или природную среду, это влияние деятельности человека и на антропогенные комплексы. Вопросы геоэкологии имеют огромное значение для выявления результативности освоения программы, особенно на углубленном уровне. Исключение неоднозначных критериев позволит повысить объективность оценивания, на что и направлена основная цель ГИА

Раздел 4. РЕКОМЕНДАЦИИ ДЛЯ СИСТЕМЫ ОБРАЗОВАНИЯ СУБЪЕКТА РОССИЙСКОЙ ФЕДЕРАЦИИ

4.1. Рекомендации по совершенствованию организации и методики преподавания предмета в субъекте Российской Федерации на основе выявленных типичных затруднений и ошибок

4.1.1. ...по совершенствованию преподавания учебного предмета всем обучающимся

1. Необходима системная организация фронтальной профориентационной работы со школьниками, направленной на расширение кругозора выпускника информацией о новых профессиях, связанных с географией. Прагматичность современных школьников определяет выбор предметов для изучения. Проведение на каждом уроке пятиминуток «Географическая информация» о событиях в сфере туризма, геоинформатики, научной сфере, метеорологии, геоинформатики, океанологии, геополитике, геологии, вулканологии, тревел-журналистике и др. сферах деятельности, связанных с географией.
2. Разработка и внедрение методики целенаправленного мотивирования обучающихся для повышения познавательного интереса к географии. Системная организация внеурочной работы со школьниками в формате познавательных лекториев. Организация мастер-классов от представителей географической сферы профессиональной деятельности, которые направлены на развитие профессионального интереса к предмету.
3. Совершенствование форм организации учебной деятельности с применением новых цифровых технологий: геоинформационных технологий, VR-технологий, интерактивных практикумов, которые требуют совершенствования материально-технического оснащения и обучения учителей.
4. Разработка ГИС-технологий в работе со школьниками, позволяющими ликвидировать дефицит во владении картографическим методом.
5. Организация краеведческой работы со школьниками в формате проведения «Живых уроков» в природе (полевые практикумы, экскурсии, походы выходного дня).
6. Применение цифровых технологий в организации изучения географической номенклатуры. Применение компьютерных программ-тренажеров, позволяющих в формате цифровых игр оптимизировать процесс изучения учебного материала в доступной и интересной для обучающихся форме. Необходимы более эффективные методики и технологии изучения географической номенклатуры в условиях цифровой среды с элементами геймификации в форме самостоятельного изучения с последующим контролем на уроке.
7. Применение кейс-технологий для организации проблемного изучения тем, имеющих геоэкологическую направленность с решением задач, направленных на аргументацию своей точки зрения с позиций формирования функциональной грамотности с позиций краеведческого подхода.
8. Для ликвидации ошибок выполнения тестовых заданий, например, при установлении правильной последовательности целесообразно отработать на уроках умение ранжировать объекты по степени убывания или возрастания какого-либо показателя с использованием заданий базового уровня.

4.1.2. по организации дифференцированного обучения школьников с разными уровнями предметной подготовки

1. Применение методики выявления школьников, проявляющих интерес к географии. Активизация работы с применением индивидуальной траектории развития географической культуры и изучения предмета. Информационная и содержательная поддержка школьников, проявляющих интерес к географии в процессе урочной, внеурочной и самостоятельной работы. Организация урочного обучения по выявленным уровням с разработкой групповых форм проектной деятельности с включенностью обучающихся разного уровня с позиций системно-деятельностного подхода.
2. Организация и проведение консультаций с целью оказания помощи при самостоятельной подготовке школьникам.
3. Для обучающихся разного уровня подготовки включение заданий из открытого банка заданий ВПР и ЕГЭ в фонды оценочных средств, используемые на уроках географии с организацией выборки заданий базового, повышенного и высокого уровня сложности в соответствии с запросом и готовностью школьников.
4. Для выпускников с удовлетворительной подготовкой характерны недостатки подготовки по разделу «Природопользование и геоэкология», связанные с непониманием взаимосвязей между компонентами природы и деятельностью человека в конкретных географических условиях. Поэтому для обучающихся важно предусмотреть задания, требующие объяснения тех или иных фактов или явлений окружающей действительности, проработать механизм взаимодействия природных компонентов, и влияния деятельности человека на природные компоненты и комплексы.
5. Для формирования умения определять по разным источникам информации (диаграммам, таблицам) географические тенденции развития социально-экономических объектов, процессов и явлений необходимо применять различные методические приемы работы со статистической информацией (поиск, извлечение информации, представленной в явном и неявном виде, анализ, перевод из одного вида в другой).
6. Для определения подходов по организации учебного процесса в работе со слабо успевающими обучающимися и отбора соответствующих методических приемов следует выявить конкретные причины слабой успеваемости школьников. Как правило, имеет место комплекс причин, но в каждом конкретном случае целесообразно выявить несколько основных.
7. Требуется расширение территориального охвата и доступности программ повышения квалификации преподавателей географии за счёт проведения географических школ, лекториев, сборов, съездов.
8. Привлечение учителей и школьников к участию в экспедициях, полевых практиках, экскурсиях, социальных и географических акциях и массовых мероприятиях.

4.2. Рекомендации по темам для обсуждения / обмена опытом на методических объединениях учителей-предметников

Темы, рекомендуемые для обсуждения на методических объединениях учителей географии:

- 1) «ЕГЭ – 2024. Специфика подготовки и сдачи экзамена по Географии в условиях цифровой среды».
- 2) «Источники географической информации: географическая карта, план местности. Чтение карты. Построение профиля по топографической карте».
- 3) «Погода и климат. Распределение тепла и влаги на Земле».

- 4) «Население и хозяйство России и мира».
- 5) «Особо охраняемые природные территории России».

Направления повышения квалификации учителей:

- 1) «Методические условия внедрения и реализации Концепции географического образования».
- 2) «Методические условия оптимизации результатов ЕГЭ по географии в условиях современной школы».
- 3) «Методические условия подготовки школьников к Олимпиадам по географии».
- 4) «Методические условия реализации краеведческого подхода в урочной и внеурочной деятельности по географии».

Следует обратить внимание как учителей, так и обучающихся на сложные элементы в структуре содержания курса, уровень усвоения которых можно повысить через ряд мероприятий.

Необходима организация серии обучающих семинаров и вебинаров для учителей географии Республики Ингушетия с целью повышения содержательного компонента традиционно сложных тем в соответствии с актуальными тенденциями и направлениями развития географической науки и акцентирования внимания на типичных ошибках и недочетах, которые допускают обучающиеся. Содержание таких мероприятий может отражать стратегия работы с тем, чтобы учителя могли самостоятельно проводить контрольные мероприятия с обучающимися и оценивать их в соответствии с критериями оценивания заданий ЕГЭ.

Необходимо продолжение формирования и развития профессионального открытого сетевого сообщества с функциями центров обмена опытом реализации инновационных образовательных программ и проектов, общественной экспертизы методических разработок, дискуссионных площадок и семинаров по актуальным проблемам развития географического образования, обмена опытом и образовательными ресурсами. Вовлечение и содействие в проведении общероссийских образовательных акций, географических диктантов, географических смен в детских оздоровительных центрах, открытых школьных географических экспедиций и походов, экологических акций, слетов и соревнований, географических брейн-рингов и дискуссионных клубов.

Только посредством повышения познавательного интереса обучающихся можно повысить уровень знаний, умений и УУД чему может способствовать поддержка существующих и создание новых молодежных общественных инициатив, проектов, объединений, пропагандирующих географические знания и популяризирующих географию.

4.3. Рекомендации по возможным направлениям повышения квалификации работников образования для включения в региональную дорожную карту по развитию региональной системы образования

1. Формирование объективной ВСОКО в каждой ОО региона с учетом региональной специфики и проблематики полученных результатов по внешней оценочной процедуре.
2. Мониторинг соответствия уровня подготовки обучающихся требованиям ФГОС общего образования с учетом статистических данных, полученных при ГИА.
3. Мониторинг рисков снижения образовательных результатов в ОО с низкими результатами по внешним оценочным процедурам (ВПР, ОГЭ, ЕГЭ).
4. Совершенствование предметных и методических компетенций учителей ОО с низкими образовательными результатами.

**Раздел 5. Мероприятия, запланированные для включения
в ДОРОЖНУЮ КАРТУ по развитию региональной системы
образования**

**5.1. Анализ эффективности мероприятий, указанных в предложениях
в дорожную карту по развитию региональной системы
образования на 2022 – 2023 уч.г.**

Таблица Error! No text of specified style in document. -2

№ п/п	Название мероприятия	Показатели (дата, формат, место проведения, категории участников)	Выводы об эффективности (или ее отсутствии), свидетельствующие о выводах факты, выводы о необходимости корректировки мероприятия, его отмены или о необходимости продолжения практики подобных мероприятий
1	Курсы повышения квалификации «Актуальные проблемы деятельности тьюторов с учителями географии в период перехода на новые образовательные стандарты при подготовке к итоговой аттестации».	3-26 октября 2022 г. Цель: Подготовка и повышение профессионального мастерства тьюторов ЕГЭ по географии. Форма проведения –очно. Место проведения: ГБОУ ДПО ИПК РО РИ. Категория участников: муниципальные тьюторы ЕГЭ. Количество -25 чел.	Эффективность -80 %. Цель реализации мероприятия: совершенствование профессиональных компетенций учителей-тьюторов по географии Республики Ингушетия в сфере преподавания предмета в свете современных трендов образования с целью реализации Концепции развития ГО в РФ; мотивация профессионального общения. Достигнутые результаты мероприятия: 1. Подведены итоги ЕГЭ по географии в 2023 году. Обозначены тенденции и проблемы в сфере подготовки и результативности ЕГЭ по Республике Ингушетия. 2. Проведены теоретические и практические занятия по тематике подготовки школьников к ЕГЭ по географии. 3. Изучены тренды географического образования Российской Федерации. 4. Обмен опытом ведущих учителей географии Республики Ингушетия в сфере подготовки к ЕГЭ по географии. Удостоверение о повышении квалификации

5.2. Планируемые меры методической поддержки изучения учебных предметов в 2023-2024 уч.г. на региональном уровне.

5.2.1. Планируемые мероприятия методической поддержки изучения учебных предметов в 2023-2024 уч.г. на региональном уровне, в том числе в ОО с аномально низкими результатами ЕГЭ 2023 г.

Таблица Error! No text of specified style in document. -35

№ п/п	Дата (месяц)	Мероприятие (указать тему и организацию, которая планирует проведение мероприятия)	Категория участников
1.	октябрь 2023	Методический семинар «ЕГЭ – 2024. Специфика подготовки и сдачи экзамена по Географии». ГБОУ ДПО «ИПК РО РИ»	Для всех ОО Республики Ингушетия
2.	ноябрь 2023	Методический семинар по разбору сложных тем, вызывающих наибольшие затруднения на ЕГЭ по географии: «Источники географической информации: географическая карта, план местности. Чтение карты. Построение профиля по топографической карте». ГБОУ ДПО «ИПК РО РИ»	Для всех ОО Республики Ингушетия
3.	декабрь 2023	Методический семинар по разбору сложных тем, вызывающих наибольшие затруднения на ЕГЭ по географии: «Методический семинар «Погода и климат. Распределение тепла и влаги на Земле». ГБОУ ДПО «ИПК РО РИ»	Для всех ОО Республики Ингушетия
4.	февраль 2024	Методический семинар по разбору сложных тем, вызывающих наибольшие затруднения на ЕГЭ по географии: «Земля как планета: продолжительность светового дня, разница во времени». ГБОУ ДПО «ИПК РО РИ»	Для всех ОО Республики Ингушетия
5.	март 2024	Курсы повышения квалификации экспертов предметной комиссии по географии по теме «Методика критериальное ценивание развернутых ответов ЕГЭ-2024» ГБОУ ДПО «ИПК РО РИ»	Для всех экспертов предметной комиссии по географии
6.	апрель 2024	Методический семинар по разбору сложных тем, вызывающих наибольшие затруднения на ЕГЭ по географии: «Население и хозяйство России и мира». ГБОУ ДПО «ИПК РО РИ»	Для всех ОО Республики Ингушетия
7.	В течение года	Адресное оказание методической помощи ОО, показавшие низкие результаты ЕГЭ -2023 (методический десант) ГБОУ ДПО «ИПК РО РИ»	Для ОО с низкими результатами ЕГЭ-2023

5.2.2. Трансляция эффективных педагогических практик ОО с наиболее высокими результатами ЕГЭ 2023 г.

Таблица Error! No text of specified style in document. -46

№ п/п	Дата (месяц)	Мероприятие (указать формат, тему и организацию, которая планирует проведение мероприятия)
1	Октябрь 2023	«Методика подготовки к ЕГЭ в условиях цифровой среды». Мастер-класс. ЦНППМ
2	Ноябрь 2023	Воркшоп «Проблемные темы и вопросы-ловушки в ЕГЭ по географии». ЦНППМ
3	Февраль 2024	«Методические условия подготовки школьников к Олимпиадам и ЕГЭ по географии» Стратегическая сессия. ГБОУ ДПО «ИПК РО РИ» и ЦНППМ
4	Март 2024	Круглый стол «ЕГЭ – 2024. Реалии и традиции географического образования» по обмену опытом руководителей ГМО и РМО, ведущих учителей географии Республики Ингушетия

5.2.3. Планируемые корректирующие диагностические работы с учетом результатов ЕГЭ 2023 г.

Корректирующие диагностические работы планируются к проведению на уровне школ по инициативе учителей географии и администрации образовательных организаций. На этом уровне может быть рекомендована проверка географической номенклатуры. В условиях недостатка времени на изучение материала недостаточное внимание к этому важному географическому элементу приводит к снижению процента решаемости соответствующих заданий на ЕГЭ. При низкой доле участников ЕГЭ по географии введение дополнительных корректирующих мероприятий не эффективно, поскольку эту функцию успешно реализуют ВПР по географии.

5.2.4. Работа по другим направлениям

1. Всероссийский географический диктант – от популяризации географии к подготовке к ЕГЭ. Обучающиеся ОО Республики Ингушетия, учителя, родители. (ГБОУ ДПО «ИПК РО РИ)
2. Научно-практическая конференция «Инновационные подходы в реализации Концепции географического образования в условиях ФГОС». (ГБОУ ДПО «ИПК РО РИ)
3. Конкурс эссе «Географический калейдоскоп». Популяризация географии (ЦНППМ)
4. Интеллектуальный конкурс среди школьников и молодежи по географическому брейн-рингу. Популяризация географии. (ЦНППМ)

СОСТАВИТЕЛИ ОТЧЕТА по учебному предмету:

ГЕОГРАФИЯ

Ответственный специалист, выполнявший анализ результатов ЕГЭ по учебному предмету

<i>Фамилия, имя, отчество</i>	<i>Место работы, должность, ученая степень, ученое звание, принадлежность специалиста (к региональным организациям развития образования, к региональным организациям повышения квалификации работников образования, к региональной ПК по учебному предмету, пр.)</i>
Кузьгова Лидия Хаджимуратовна	Проректор ГБОУ ДПО «ИПК РО РИ»

Специалисты, привлекаемые к анализу результатов ЕГЭ по учебному предмету

<i>Фамилия, имя, отчество</i>	<i>Место работы, должность, ученая степень, ученое звание, принадлежность специалиста (к региональным организациям развития образования, к региональным организациям повышения квалификации работников образования, к региональной ПК по учебному предмету, пр.)</i>
...	...
...	...

Ответственный специалист в субъекте Российской Федерации по вопросам организации проведения анализа результатов ЕГЭ по учебным предметам

<i>Фамилия, имя, отчество</i>	<i>Место работы, должность, ученая степень, ученое звание</i>
...	...