

Глава 2 Методический анализ результатов ЕГЭ¹

по ЛИТЕРАТУРЕ

(наименование учебного предмета)

Раздел 3. АНАЛИЗ РЕЗУЛЬТАТОВ ВЫПОЛНЕНИЯ ЗАДАНИЙ КИМ²

3.1. Краткая характеристика КИМ по литературе (вариант № 326).

Изменения в КИМ ЕГЭ 2023 года в сравнении с КИМ 2022 года (согласно спецификации КИМ ЕГЭ 2023 г.)

Типы заданий и структура КИМ в 2023 году не претерпели изменения в соответствии с ФГОС. КИМ по литературе также состоит из двух частей, а количество заданий уменьшилось -12. Часть 1 включает в себя два комплекса заданий (1-11). Первый комплекс заданий (1-6) относится к фрагменту эпического, или лироэпического, или драматургического произведения, с 2022 г. включена зарубежная литература (в виде опорного текста или выбранного). Количество тестовых (базового уровня) заданий с кратким ответом с 2022 года – 7. С 2022 года увеличено количество заданий повышенного и высокого уровней: в часть 1 включены альтернативные задания с развернутым ответом ограниченного объема: можно было выбрать один из предложенных вариантов (5.1/5.2 или 10.1/10.2), в части 2 добавлена пятая тема сочинения с опорой на «диалог искусств».

Практикуются уже второй год требования к выполнению заданий 6 и 11: требуется подобрать не два, а одно произведение для сопоставления; изменены критерии оценивания данных заданий. Второй год как повышены требования к объему сочинения (минимальное количество слов – 200).

Изменена в 2023 году формулировка задания 9: снято указание точного количества правильных ответов, которое теперь в зависимости от анализируемого произведения (фрагмента произведения) может варьироваться от 2 до 4 (ранее в задании требовалось выбрать 3 правильных ответа из 5 предложенных).

По критерию 3 «Опора на теоретико-литературные понятия» второй год увеличен с 2 до 3 баллов максимальный балл оценивания сочинения (12.1-12.5) и введены критерии оценивания грамотности для задания части 2 (сочинение).

Выполнение заданий 5.1/5.2 и 10.1/10.2 оценивается по трём критериям: критерий 1 «Соответствие ответа заданию», критерий 2 «Привлечение текста произведения для аргументации», критерий 3 «Логичность и соблюдение речевых норм». В данных заданиях обозначена связь между критериями. Если по критерию 1 «Соответствие ответа заданию» ставится 0 баллов, то задание считается невыполненным и ответ дальше не проверяется (по другим критериям оценивания данного задания выставляется 0 баллов). Если по критерию 1 ставится 1 балл, то по критерию 2 «Привлечение текста произведения для аргументации» за ответ не может быть поставлено более 1 балла. Если по критерию 2

¹ При заполнении разделов Главы 2 рекомендуется использовать массив действительных результатов основного периода ЕГЭ (без учета аннулированных результатов)

² При формировании отчетов по иностранному языку рекомендуется составлять отчеты отдельно по устной и по письменной части экзамена.

за ответ ставится 0 баллов, то по критерию 1 не может быть поставлено более 1 балла, а по критерию 3 «Логичность и соблюдение речевых норм» ответ оценивается 0 баллов. Данная преамбула к критериям очень четко поясняет зависимость баллов друг от друга.

В 2023 году уточнен критерий 1 «Соответствие теме сочинения и её раскрытие».

В критериях по оцениванию заданий 6 и 11 тоже наблюдается зависимость критериев друг от друга:

- критерий 1 «Сопоставление выбранного произведения с предложенным текстом» является основным. Если по критерию 1 ставится 0 баллов, то задание считается невыполненным и ответ дальше не проверяется (по другим критериям данного задания выставляется 0 баллов);

- если по критерию 2 ставится 0 баллов, то по критерию 3 ответ оценивается 0 баллов.

В критериях оценивания в этих заданиях четко определено понятие формального сопоставления, что облегчило работу экспертов. По критерию 2 «Привлечение текста произведения при сопоставлении для аргументации», который претерпел существенные изменения в 2022 году, в помощь экспертам была предложена таблица в методических рекомендациях, в самих критериях расписаны все позиции, по которым выставляется определенное количество баллов.

В задании 12 сложным и для оценивания, и для выполнения всегда был критерий 1 – соответствие сочинения теме и её раскрытие. Но в 2022 году формулировку «глубоко» формализовали, добавили уточнения, и хотя оценивание по этому критерию все еще несет в себе субъективную оценку, данные уточнения в 2023 году минимизировали выход на третью проверку.

Зато изменения критерия 3 «Опора на теоретико-литературные понятия» вызвали в 2023 году затруднения в привычном до этого оценивании: согласно новым требованиям теперь кроме включения в сочинение терминов надо учитывать и их использование.

Типы заданий и содержание КИМ 2023 года соответствовали спецификации. В первую часть были включены задания по эпизоду из эпических произведений, во вторую – задания по стихотворениям. Во третьей части требовалось написать сочинение на одну из пяти тем (альтернативное задание).

Задания с кратким ответом (1-4, 7-9) в соответствии со спецификацией проверяли знания содержания произведений, понятийного аппарата и умения им пользоваться. Также в задания с кратким ответом включались задания на знание литературного контекста. Например, «род литературы», «вид рифмовки», «портрет», «деталь», «интерьер», «композиция» в заданиях по отрывку из эпического произведения; «перекрестная рифмовка», «сравнение», «риторические вопросы», «ирония», «эпитет», «эпифора», «инверсия» – в лирическом стихотворении.

Задания 3 и 9 требовали выбора ответов: установление соответствия персонажей и их реплик, в которых они встречаются (*Ляпкин-Тяпкин – «Беру взятки, но чем взятки? Борзыми щенками»*, *Хлестаков – «У меня лёгкость необыкновенная в мыслях»*, *Городничий – «Чему смеётесь? – Над собою смеётесь!..»*), – в задании 3; выбор названий художественных средств и приемов (*инверсия, эпифора, эпитет, ирония, звукопись*) – в задании 9 по лирике.

В задании 5.1/5.2 использовались отрывки из произведения Н. В. Гоголя «Ревизов». Задание с развернутым ответом № 5.1/5.2 использованного варианта КИМ № 326 2023 года позволяет объективно оценить понимание выпускниками характера персонажа, его

идеологической и психологической составляющих, влияния героя на общество, понимание авторской позиции, умение анализировать фрагмент литературного произведения в заданном аспекте («Что, по Вашему мнению, имел в виду автор «Ревизора», назвавший почтмейстера Шпекина «простодушным до наивности человеком»?») или «Как в приведённом фрагменте пьесы реализуется принцип саморазоблачения персонажей?», способность излагать свои мысли и аргументировать их.

Выпускники недостаточно хорошо справились с данным заданием, были случаи выбора нового альтернативного задания 5.2.

Для успешного выполнения заданий 6 и 11 экзаменуемые должны овладеть умениями устанавливать межпредметные и внутрипредметные связи, позволяющие воспринимать художественное произведение не как единичное явление искусства, а как часть единого культурно-художественного пространства. В этом году для сопоставления можно было привлекать и произведения зарубежной литературы (в зависимости от формулировки задания).

Задание 6 предоставляло участникам экзамена достаточно широкий выбор произведений для сопоставления. Так, контекст сопоставления в 6 задании в основной период касался следующих тем: «Назовите произведение отечественной или зарубежной литературы (с указанием автора), в котором представлены чиновничьи нравы. В чём схоже (или чем различно) звучание этой темы в выбранном произведении и гоголевском «Ревизоре»?» Предложенный аспект сопоставления представлялся удачным, так как дает возможность выпускникам обратиться к широкому кругу произведений русской классики и продемонстрировать навыки литературоведческого анализа, но проверка показала, что современные выпускники плохо понимают исторический контекст и само выражение «чиновничьи нравы».

В 10.1/10.2 задании в основном привлекались стихотворения поэтов XX века: В. Я. Брюсова «Осенний день был тускл и скуден», Б. Ахмадуллиной «Дождь в лицо и ключицы», В.С. Высоцкого «Аисты».

Задание с развернутым ответом № 10.1/10.2 варианта КИМ № 326 не вызвало у 64 % и 62 % выпускников особых затруднений. Предложенное для анализа В. Я. Брюсова «Осенний день был тускл и скуден» понятно и близко читателям, формулировки заданий были привычны и частотны по отношению к лирическим текстам («На какие смысловые части делится приведённое стихотворение В.Я. Брюсова? // Как в стихотворении В.Я. Брюсова соотносятся два мира: реальный и идеальный?»).

Темой сопоставления в 11 задании КИМ № 326 было настроение человека, которое созвучно по состоянию природы. Задания по лирике позволяли использовать произведения различных стихотворных жанров, потому что в их формулировке было указано не стихотворения, а «произведения отечественной и зарубежной поэзии». Во всех заданиях на сопоставление не было ограничений по периодам.

Задание с развернутым ответом № 11 варианта КИМ 2023 года («Назовите произведение отечественной или зарубежной поэзии (с указанием автора), в котором настроение человека созвучно состоянию природы. В чём сходна (или чем различна) проблематика выбранного произведения и приведённого стихотворения В.Я. Брюсова?») вызвало у выпускников некоторые затруднения: сравнительный анализ в ряде сочинений имел формальный характер, поэтому и сопоставление проходило не очень убедительно или его вообще не было.

Задания 12 включали темы сочинений, относящиеся к разным произведениям, периодам, родам литературы, типам сочинений. Так, выпускникам были предложены темы по лирике А.А. Блока, эпосу «Слове о полку Игореве», роману И.С. Тургенева «Отцы и дети», пьесе Д.И. Фонвизина «Недоросль» и т.д.

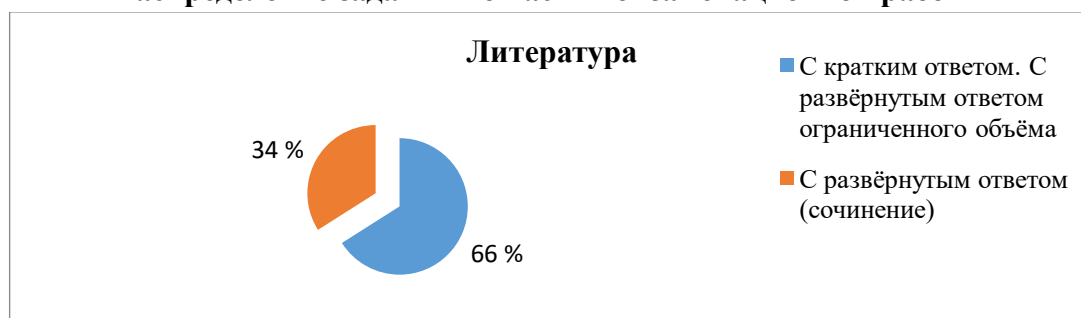
Глубок был спектр тем по произведениям отечественной литературы 20-21 веков: тема борьбы за справедливость, тема Русской земли, оценка главным героям, противопоставление «страшного мира» и мечты поэта о прекрасном, тема духовного взросления личности и т.д.

Также второй год практикуется выполнение пятого раздела (12.5), направленный на «диалог искусств». Темы звучали так: *«Мои советы режиссёру при постановке сцен пьесы Д.И. Фонвизина «Недоросль» с участием Митрофана. (С опорой на текст произведения)»*,// *«Какие ключевые сцены пьесы А.Н. Островского «Гроза» требуют, с Вашей точки зрения, особого внимания при театральной постановке или экранизации?»*// *«Какие детали, по Вашему мнению, следует учесть художнику, рисующему портрет персонажей поэмы Н.В. Гоголя «Мертвые души?»*– и требовали от выпускника не только высказать свою точку зрения, но и продемонстрировать умение оценивать художественную интерпретацию литературного произведения в произведениях других видов искусств (графика и живопись, театр, кино, музыка). Такие темы, хоть и были новы, часто выбирались выпускниками, но не всегда удачно, глубоко и многосторонне раскрывалась ими тема сочинения.

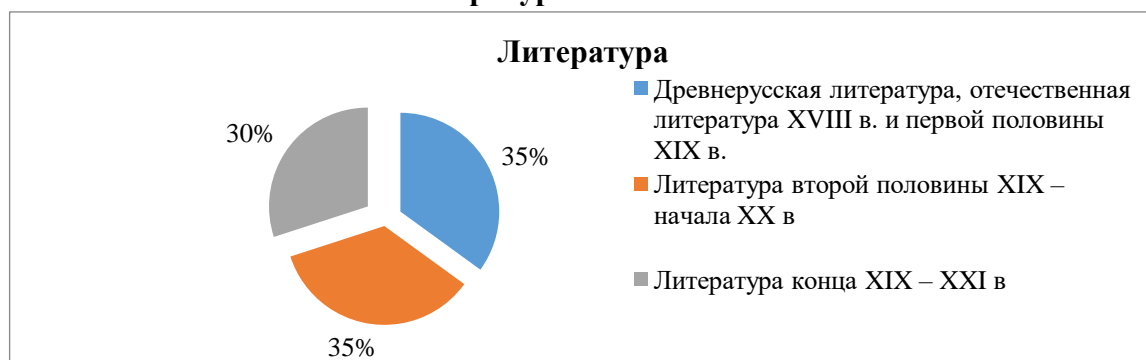
Задания 12.1-12.4 были направлены на анализ определённого аспекта произведения (*«Судьба Русской земли в «Слове о полку Игореве?»*»), оценка герою в произведении (*«Почему, по Вашему мнению, автор романа «Отцы и дети» не даёт главному герою однозначной оценки? (По роману И.С. Тургенева «Отцы и дети»)*), раскрытие одной из тем или проблем (*«Как в творчестве А.А. Блока противопоставлены «страшный мир» и мечта поэта о прекрасном? (На примере не менее трёх стихотворений)»*// *«Тема духовного взросления личности в отечественной (или зарубежной) литературе. (На примере одного произведения по выбору)»*).

Принципы отбора содержания и разработки структуры КИМ ЕГЭ по литературе соответствуют цели получения объективных и достоверных сведений об уровне образовательной подготовки выпускника по предмету. Задания, предложенные выпускникам на экзамене, были равнозначными по сложности и в целом формулировки вопросов и подбор художественных текстов для анализа в предложенном варианте КИМ можно считать удачными для проверки глубины знаний выпускников по литературе, умения анализировать художественные произведения, высказывая при этом собственные этические и эстетические суждения

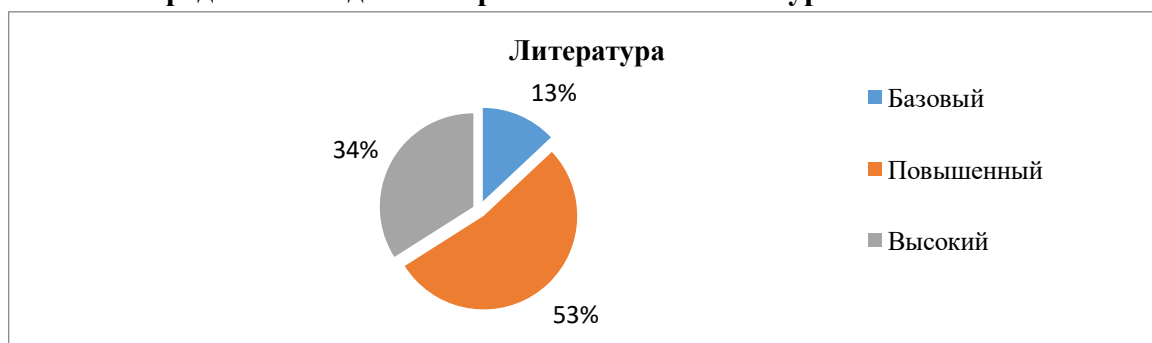
Распределение заданий по частям экзаменационной работы



Распределение заданий в соответствии с различными литературными эпохами



Распределение заданий варианта КИМ ЕГЭ по уровням сложности



3.2. Анализ выполнения заданий КИМ

3.2.1. Статистический анализ выполнения заданий КИМ в 2023 году

Для анализа основных статистических характеристик заданий используется вариант КИМ по литературе № 326 с указанием средних по региону процентов выполнения заданий каждой линии в каждой группе с разным уровнем подготовки.

Номер задания в КИМ	Проверяемые элементы содержания / умения	Уровень сложности задания	Процент выполнения задания в Республике Ингушетия ³				
			средний	в группе не преодолевших минимальный балл	в группе от минимального до 60 т.б.	в группе от 61 до 80 т.б.	в группе от 81 до 100 т.б.
Выполнение заданий с кратким ответом							
1	Блок 1. Эпические, лироэпические, драматические произведения:	Б	69	43	84	93	100
2	2.1, 3.1, 4.2, 4.3, 4.5, 4.6, 4.7, 4.9, 4.10, 4.11, 4.12, 4.13, 4.14, 5.1, 5.2, 5.5, 5.7, 5.8,	Б	61	32	76	100	100

³ Вычисляется по формуле $p = \frac{N}{nm} \cdot 100\%$, где N – сумма первичных баллов, полученных всеми участниками группы за выполнение задания, n – количество участников в группе, m – максимальный первичный балл за задание.

3	5.9, 5.10, 5.11, 5.12, 6.1, 6.2, 7.1, 7.2, 7.3, 7.5, 7.13, 7.14, 7.15.А, 7.17, 7.19, 7.20, 7.21, 8.1, 8.3	Б	21	6	34	57	100
4	Требования к уровню подготовки выпускников (по кодификатору): 1.1, 1.2, 1.5, 1.6, 2.5, 2.6	Б	41	11	53	93	100
7	Блок 2. Лирические произведения:	Б	44	9	59	100	100
8	3.2, 4.1, 4.4, 4.8, 5.3, 5.4, 5.6, 7.4, 7.6, 7.7, 7.8, 7.9, 7.10, 7.11, 7.12, 7.16, 7.18, 8.2.	Б	43	7	58	100	100
9	Требования к уровню подготовки выпускников (по кодификатору): 1.1, 1.2, 1.5, 1.6, 2.5, 2.6	Б	39	7	52	93	100
Выполнение заданий с развернутым ответом							
Блок 1. Эпические, лироэпические, драматические произведения: 2.1, 3.1, 4.2, 4.3, 4.5, 4.6, 4.7, 4.9, 4.10, 4.11, 4.12, 4.13, 4.14, 5.1, 5.2, 5.5, 5.7, 5.8, 5.9, 5.10, 5.11, 5.12, 6.1, 6.2, 7.1, 7.2, 7.3, 7.5, 7.13, 7.14, 7.15.А, 7.15.Б, 7.17, 7.19, 7.20, 7.21, 7.22, 8.1, 8.							
5 К1	Соответствие ответа заданию	П	40	16	49	86	100
5 К2	Привлечение текста произведения для аргументации	П	61	30	76	100	100
5 К3	Логичность и соблюдение речевых норм	П	34	5	47	71	100
6 К1	Сопоставление выбранного произведения с предложенным текстом	П	73	38	95	93	100
6 К2	Привлечение текста произведения при сопоставлении для аргументации	П	71	34	92	93	100
6 К3	Логичность и соблюдение речевых норм	П	66	26	90	92	100
Блок 2. Лирические произведения: 3.2, 4.1, 4.4, 4.8, 5.3, 5.4, 5.6, 7.4, 7.6, 7.7, 7.8, 7.9, 7.10, 7.11, 7.12, 7.16, 7.18, 8.2							
10 К1	Соответствие ответа заданию	П	64	30	82	100	100
10 К2	Привлечение текста произведения для аргументации	П	62	26	81	100	100
10 К3	Логичность и соблюдение речевых норм	П	36	22	72	100	100
11 К1	Сопоставление выбранного произведения с предложенным текстом	П	36	6	47	100	100
11 К2	Привлечение текста произведения при сопоставлении для аргументации	П	34	2	45	100	100
11 К3	Логичность и соблюдение речевых норм	П	31	4	42	93	100
Часть 2. Развернутый ответ в форме сочинения. По древнерусской литературе или литературе XVIII в. - первой половины XIX в. По литературе второй половины XIX в. По литературе конца XIX–XX в. По литературе XIX в. – начала XXI в. 1.1–1.6, 2.1–2.10, 3.1, 3.2							
12 К1	Соответствие сочинения теме и ее раскрытие	В	54	6	80	100	100

12 К2	Привлечение текста произведения для аргументации	В	54	6	79	100	100
12 К3	Опора на теоретико-литературные понятия	В	52	4	79	100	100
12 К4	Композиционная цельность и логичность	В	52	6	78	100	100
12 К5	Соблюдение речевых норм	В	46	5	67	93	100
12 К6	Соблюдение орфографических норм	В	42	4	59	100	100
12 К7	Соблюдение пунктуационных норм	В	33	4	46	86	100
12 К8	Соблюдение грамматических норм	В	43	2	79	100	100

Выполнение заданий части 1 (базовый уровень, задания с кратким ответом 1-4,7-9)

Статистический анализ выполнения заданий базового уровня показал, что более успешно выпускники справились с заданиями 1, 2 (результат выполнения выше 50 %- 69% и 61%). Выпускники показали неплохое знание основных теоретико-литературных понятий. Неверные ответы единичны, иногда связаны с орфографическими ошибками или с необходимостью записывать термины в той форме, которую требует текст. Допущенные ошибки свидетельствуют о недостаточно внимательном отношении к формулировке задания и грамматическому строю приведенного фрагмента текста.

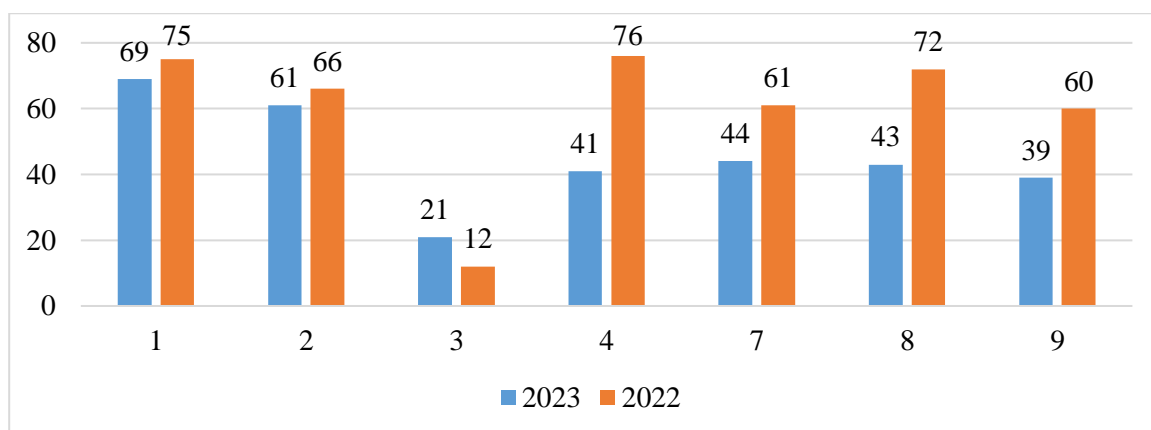
Сложнее оказались задания 4 и 8. Эти задания проверяли умение определять функциональную грамотность выпускников при практической работе с литературоведческими терминами. Средний показатель выполнения заданий составил 41% и 43 % (ниже 50 % выполнения).

Наибольшие затруднения вызвали задания 3, 7 и 9, результаты выполнения которых тоже ниже 50 %.

Задание 3 (21 %), как и в 2022 году (12 %), оказалось самым сложным из заданий базового уровня. Вопрос проверял знание литературных произведений и требовал соотнесения персонажей с фактами их жизни. Низкий процент выполнения данного задания свидетельствует о недостаточно устойчивом и точном знании корпуса произведений, изучавшийся на уровне основного общего образования.

Ошибки в выполнении задания 7 (44 %) свидетельствуют о недостаточно развитом умении использовать в практической деятельности знания теории литературы, а ошибки в выполнении задания 9 (39 %) свидетельствуют о недостаточном умении находить и дифференцировать средства выразительности в лирическом произведении. Задания такого типа не вызывали затруднения в предшествующие годы.

Динамика выполнения заданий базового уровня за 2023 и 2022 годы.



Как показывает диаграмма результаты выполнения заданий выпускниками Республики Ингушетия в 2023 году в среднем по региону понизились, кроме задания 3.

Что касается выполнения заданий базового уровня в группах с разным уровнем подготовки, то можем увидеть стабильность выполнения заданий, а именно (см. таблицу):

Номер задания в КИМ	Умения и виды деятельности, проверяемые заданием	В сравнении	Процент выполнения задания в Республике Ингушетия					
			средний	в группе не преодолевших минимальный балл	в группе от минимального до 60 т.б.	в группе от 61 до 80 т.б.	в группе от 81 до 100 т.б.	
1	Эпические, лироэпические, драматические произведения:	2023	69	43	84	93	100	
		2022	75	44	84	92	100	
2		2023	61	32	76	100	100	
		2022	66	32	74	92	100	
3		2023	21	6	34	57	100	
		2022	12	6	11	23	50	
4		2023	41	11	53	93	100	
		2022	76	53	82	92	100	
7		Лирические произведения:	2023	44	9	59	100	100
			2022	61	21	72	85	100
8	2023		43	7	58	100	100	
	2022		72	35	83	92	100	
9	2023		39	7	52	93	100	
	2022		60	32	65	92	100	

В таблице выделены показатели выполнения заданий 2023 года, которые выполнены хуже, чем в 2022 году. Средний процент выполнения выпускниками заданий базового уровня в 2023 году составил 45 %, а в 2022 году -60 %.

Допущенные при выполнении заданий базового уровня ошибки демонстрируют невнимательность при чтении условий задания, незнание фактов истории литературы (названий произведений и имен персонажей), недостаточно точное знание и понимание терминологии, а также недостаточно сформированный навык определения средств выразительности в произведении.

Причины допущенных ошибок заключаются в недостаточно точном владении терминологией, недостаточно внимательном прочтении текста задания, а также в слабом

знании корпуса текстов русской классики, особенно в той части, которая изучается на уровне основного общего образования.

Путь устранения данной ошибки лежит в области формирования навыка чтения изучаемых произведений, в организации самостоятельной аналитической деятельности учащихся при изучении художественных произведений, организации систематизированного повторения материала в ходе подготовки к экзамену, внимательной работе с терминологией и внимательного и точного понимания формулировки вопроса.

Выполнение заданий части 1 повышенного уровня сложности.

1. Анализ предложенного фрагмента /стихотворения (задания 5, 10)

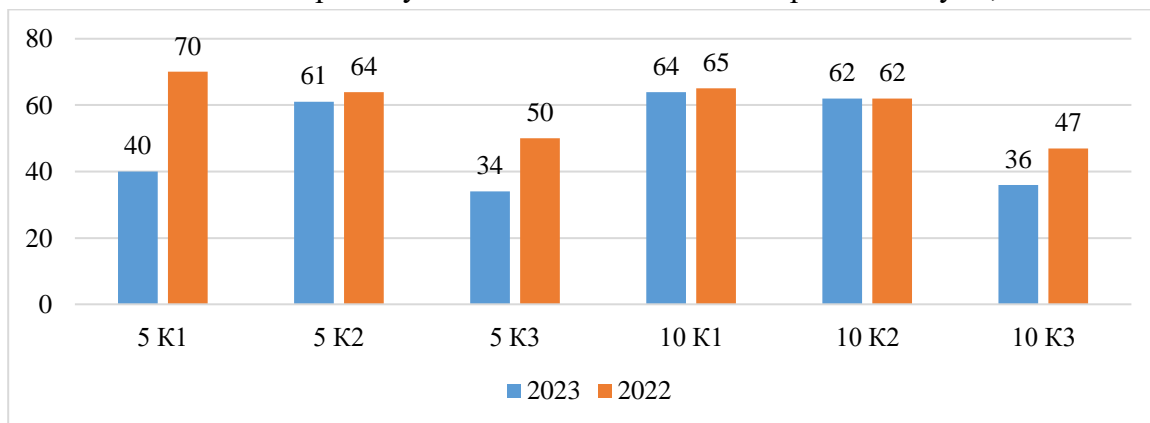
Средних по региону показателей ниже 15% выполнения нет.

Средний по региону показатель выполнения анализа текста в заданном направлении по критерию К1 («Соответствие ответа заданию») – 40 % для прозаических/драматических/лироэпических произведений и 64 % для лирических произведений. В 2022 году показатели были соответственно 70% и 65%. Налицо значительное ухудшение результатов.

Незначительное понижение среднего процента выполнивших задание по сравнению с 2022 годом (64 %) наблюдаем по критерию К2 в 5 задании («Привлечение текста для аргументации») – 61 % для прозаических/драматических/лироэпических произведений. В задании 10 К2 (62 %) для лирических произведений результат остался тот же, что и в 2022 году (62%).

34% выпускников выполнили задание 5 К3 («Логичность и соблюдение речевых норм») для прозаических/драматических/лироэпических произведений и 36 % для лирических произведений (в 2022 году соответственно 50% и 47%).

С анализом стихотворения участники ЕГЭ 2023 года справились хуже, чем в 2022 году:



Значительные изменения по критериям К 1 – К2 – К3 в 5 и 10 заданиях произошли и в контрольных группах с разным уровнем подготовки (см. таблицу).

Номер задания в КИМ	Умения и виды деятельности, проверяемые заданием	В сравнении	Процент выполнения задания в Республике Ингушетия				
			средний	в группе не преодолевших минимальный балл	в группе от минимального до 60 т.б.	в группе от 61 до 80 т.б.	в группе от 81 до 100 т.б.
5 К1	Соответствие ответа заданию	2023	40	16	49	86	100

		2022	70	31	80	100	100
5 К2	Привлечение текста для произведения аргументации	2023	61	30	76	100	100
		2022	64	29	72	92	100
5 К3	Логичность и соблюдение речевых норм	2023	34	5	47	71	100
		2022	50	21	54	85	100
10 К1	Соответствие ответа заданию	2023	64	30	82	100	100
		2022	65	26	75	92	100
10 К2	Привлечение текста для произведения аргументации	2023	62	26	81	100	100
		2022	62	24	72	92	100
10 К3	Логичность и соблюдение речевых норм	2023	36	22	72	100	100
		2022	47	18	53	77	100

В группе не преодолевших минимальный порог роста показателей в 5 задании составил по критериям К2, в 10 задании - по К1-К2-К3. Ниже 15 % выполнено задание 5 К2.

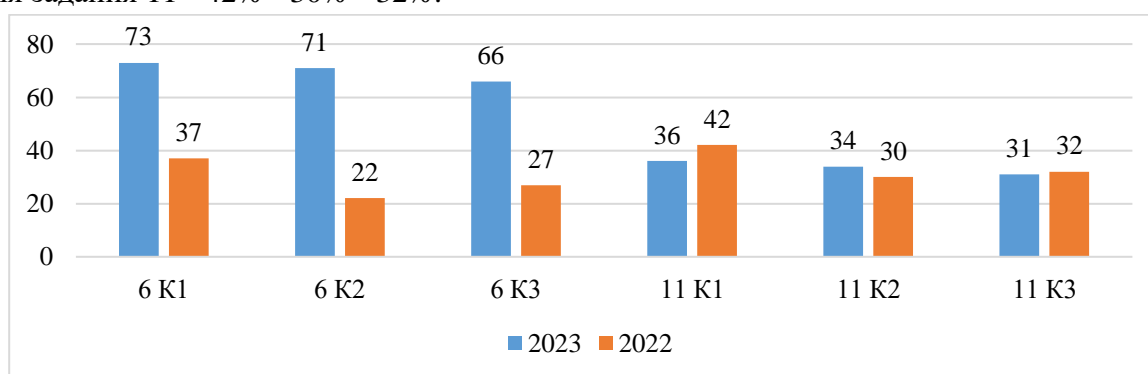
В группе от минимального балла до 60 т.б. показатели по К2 5 задания и К1-К2-К3 10 задания выросли по сравнению с показателями 2022 года. Показатели выполнения заданий выпускниками данной группы находятся в диапазоне от 47 % до 81 %.

В группе 61-80 т.б. показатели выросли в задании 5 К2 и К1-К2-К3 10 задания выросли по сравнению с показателями 2022 года. Показатели выполнения заданий выпускниками данной группы находятся в диапазоне от 71% до 100 %.

В группе 81-100 т.б., в 2023 году все задания выполнены на 100 % как и в 2022 году.

Выполнение сопоставительных заданий 6, 11

Средних по региону показателей ниже 15% выполнения нет: средние проценты выполнения задания 6 по критериям К1 – К2 – К3 составляют 73% - 71% - 66%; задания 11 соответственно 36% - 34% - 31%. В 2022 году показатели по заданию 6 были 37% - 22% - 27 %; для задания 11 - 42% - 30% - 32%.



Сравнение результатов двух лет показывает, что с сопоставительными заданиями участники ЕГЭ этого года в основном справились лучше, причем рост показателей отмечается во всех группах участников, что не может не радовать, поскольку результативность выполнения сопоставительных заданий в последние годы имела тенденцию к снижению (см.таблицу).

Номер задания в КИМ	Умения и виды деятельности, проверяемые заданием	В сравнении	Процент выполнения задания в Республике Ингушетия			
			средний	в группе не преодолев-	в группе от минимального	в группе

				ших минималь- ный балл	до 60 т.б.	от 61 до 80 т.б.	от 81 до 100 т.б.
6 К1	Сопоставление выбранного произведения с предложенным текстом	2023	73	38	95	93	100
		2022	37	4	41	88	100
6 К2	Привлечение текста произведения при сопоставлении для аргументации	2023	71	34	92	93	100
		2022	22	1	22	63	100
6 К3	Логичность и соблюдение речевых норм	2023	66	26	90	92	100
		2022	27	3	28	73	100
11 К1	Сопоставление выбранного произведения с предложенным текстом	2023	36	6	47	100	100
		2022	42	4	48	92	100
11 К2	Привлечение текста произведения при сопоставлении для аргументации	2023	34	2	45	100	100
		2022	30	1	31	83	100
11 К3	Логичность и соблюдение речевых норм	2023	31	4	42	93	100
		2022	32	4	35	77	100

В 2022 году произошел рост не только средних показателей (кроме задания 11К1, К3), но и показателей в контрольных группах.

Повысился результат по заданиям 6 и 11 в группе не преодолевших минимальный порог и в группе от 61 до 80 т.; в группе от минимального балла до 60 т.б. понизился результат только в задании 11 К1. Стабильно показывают результаты выпускники, входящие в группу от 81 до 100 т.б.

Такие результаты свидетельствуют о достаточном уровне сформированности умений и навыков, связанных с выполнением сопоставительного анализа. Одной из причин повышения результатов может быть то, что в 2022 году задания 6 и 11 несколько изменились: для сопоставления нужно было подобрать не два, а одно произведение.

Наименьшие результаты показаны в группе не преодолевших минимальный порог. Ниже 15% выполнения задания 11 отмечается по критериям К1, К2 и К3- 6% - 2% - 4%. Хотя по сравнению с прошлым годом это чуть лучше, все же в этой группе представлены самые низкие результаты. Низкие показатели по критериям свидетельствуют о том, что у участников данной группы требования, обозначенные кодами 2.1, 2.2, 2.4, 2.7, практически не сформированы. В лучшем случае сопоставление у участников этой группы является формальным, т.е. сводится к повторению формулировки задания.

Типичные ошибки, допущенные при выполнении заданий 6 и 11: незнание текстов произведений; неточный выбор текста / образа для сравнения; придуманные тексты для сравнения, формальное сравнение («здесь тоже звучит тема творчества»); неумение определять позиции сопоставления в соответствии с заданием и концепцией автора; развернутая и полная характеристика образов и героев других произведений без сопоставления с данным текстом; наличие фактических ошибок; нарушение логики сопоставления; речевые ошибки.

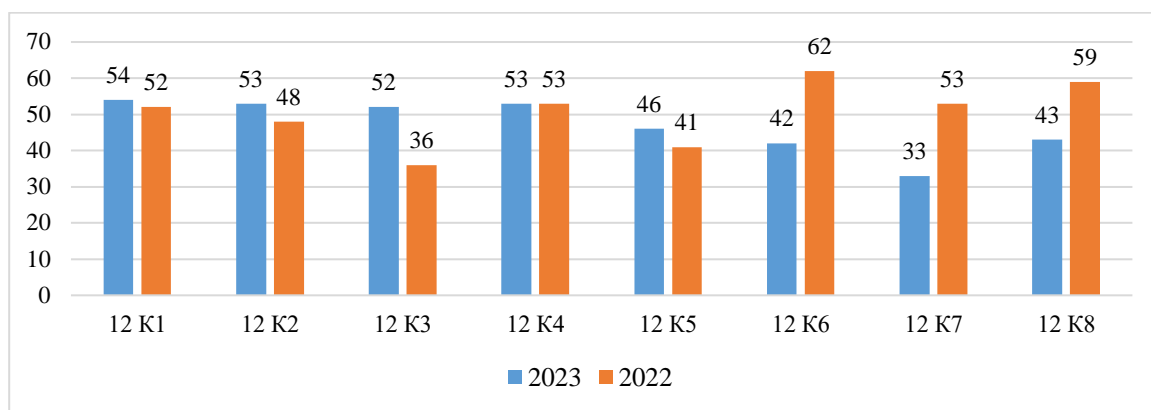
Причинами ошибок при выполнении данных заданий является неполное и неточное знание корпуса ключевых текстов русской литературы, недостаточно сформированное умение выбирать точное основание для сопоставления и выдерживать его при ведении сопоставления,

недостаточное количество текстов, которые участники экзамена знают наизусть и могут точно и свободно цитировать в ходе выполнения задания.

Более активная работа над формированием указанных умений и навыков в ходе изучения литературы может помочь в решении данной проблемы.

Выполнение заданий части 2 высокого уровня сложности (задание 12 – полноформатное сочинение)

Во 2 части работы экзаменуемым было предложено задание высокого уровня сложности (сочинение), которое оценивалось по 8 критериям. Средних по региону показателей ниже 15% выполнения нет: количество выполнивших задание в пределах от 33% К7 по до 54% по К1.



Выполнение задания 12 по всем критериям в контрольных группах с разным уровнем подготовки за 2023 и 2022 гг.

Номер задания в КИМ	Умения и виды деятельности, проверяемые заданием	В сравнении	Процент выполнения задания в Республике Ингушетия				
			средний	в группе не преодолевших минимальный балл	в группе от минимального до 60 т.б.	в группе от 61 до 80 т.б.	в группе от 81 до 100 т.б.
12 К1	Соответствие сочинения теме и ее раскрытие	2023	54	6	80	100	100
		2022	52	2	64	92	100
12 К2	Привлечение текста произведения для аргументации	2023	53	6	79	100	100
		2022	48	1	59	90	100
12 К3	Опора на теоретико-литературные понятия	2023	52	4	79	100	100
		2022	36	0	45	69	83
12 К4	Композиционная цельность и логичность	2023	53	6	78	100	100
		2022	53	1	66	92	100
12 К5	Соблюдение речевых норм	2023	46	5	67	93	100
		2022	41	1	49	77	100
12 К6	Соблюдение орфографических норм	2023	42	4	59	100	100
		2022	62	0	79	100	100
12 К7	Соблюдение пунктуационных норм	2023	33	4	46	86	100
		2022	53	0	66	92	100

12 К8	Соблюдение грамматических норм	2023	43	2	79	100	100
		2022	59	3	74	100	100

К1 (*Соответствие сочинения теме и ее раскрытие*) при оценке сочинения является главным: если при проверке экзаменационной работы эксперт выставил 0 баллов за этот критерий, то задание считается невыполненным. По данному критерию средний показатель выполнения составил 54 % (в 2022 – 52 %). При этом в группе от минимального до 60 т.б. показатель составил 80 %, в группе от 61 до 80 т.б.- 100 % и в группе от 81 до 100 т.б.- 100 %. На 4 % повысился показатель и в группе не преодолевших минимальный балл – 6 %. Следует отметить, что данные показатели выше результатов 2022 года. Те, кто не набрал 0 баллов по этому критерию: либо не приступили к работе, либо не учли требование к минимальному объёму работы (не менее 200 слов), либо не сумели раскрыть тему.

Поверхностное раскрытие темы – ошибка, характерная для выпускников, набравших от минимального до 60 б. Причиной ее появления можно считать низкий уровень начитанности, неумение определять ключевые слова темы и формулировать основную мысль сочинения. Проблема глубокого, но одностороннего раскрытия темы характерна преимущественно для работ группы обучающихся, получивших от 61 до 80 б. Данный факт указывает на недостаточное знание текста.

К2 оценки сочинения (*Привлечение текста произведения для аргументации*). Самые низкие результаты по данному критерию показали выпускники, набравшие менее 60 б. Из сравнительной таблицы видим, что показатели во всех группах выпускников улучшились в сравнении с показателями 2022 года, в том числе в группе выпускников, не преодолевших минимальный порог (2023 -6 %, 2022 -1 %). Сложности в процессе привлечения текста традиционно возникают вследствие слабой ориентации в содержании произведения, выпускники подменяли анализ текста общими рассуждениями о его содержании или пересказом.

По **К3** (*опора на теоретико-литературные понятия*) большинство экзаменуемых получили высокие баллы. В 2023 году наблюдается улучшение результатов, чем в 2022 году. Без ошибок и неточностей использовали теоретико -литературные понятия 52 % выпускников (2022 – 36 %). В группе, набравших 81—100 баллов показатель выполнения — 100%, в группе набравших 61—80 баллов— 100%, а в группе от минимального до 60 % - 79 %. Следует отметить, что данные показатели выше результатов 2022 года (83 % и 69 %). Наиболее низкие результаты по данному критерию показали выпускники, набравшие менее 60 т.б., но и то выпускники этой группы показали результат в 4 % выполнения (2022 – 0 %) Снижение баллов в их работах связано с неумением использовать теоретико-литературные понятия для анализа текста произведения.

К4 оценивал композиционную цельность и логичность работ. Максимальный балл по данному критерию получили 53 % (в 2022 – 53 %.) В работах остальных экзаменуемых при наличии общего композиционного замысла встречались случаи нарушения последовательности внутри смысловых частей, необоснованные повторы, нарушения связи между частями высказывания. Несмотря на это в 2023 году наблюдается улучшение результатов во всех группах выпускников с разным уровнем подготовки (см. выше таблицу)

Средний процент выполнения задания **12 по К5** (*соблюдение речевых норм*) составил 46 %, что выше на 5 % по сравнению с показателями результатов 2022 года (41 %). Во всех группах выпускников наблюдается повышение показателей выполнения заданий

экзаменационных работ (см. выше таблицу). Однако проблема речевого оформления работ по-прежнему является актуальной. В сочинениях можно выделить ряд типичных речевых ошибок: употребление слов в несвойственных им значениях, смешение стилей, тавтология, речевая избыточность, нарушение лексической сочетаемости.

Средний процент выполнения задания по К 6—8 (соблюдение орфографических, пунктуационных, грамматических норм составил 42 % -33 % -43 %. Наблюдается понижение выполнения заданий в сравнении с результатами 2022 года – 62 %- 53 % -59 %. Также наблюдается понижение результатов в группе от минимального до 60 %: К6 (2023 -59 %, 2022- 79 %), К7 (2023 -46 %, 2022 – 66 %). Понизились результаты и в группе от 60 до 80 б по К7 (2023 086 %, 2022 -92 %). По К8 наблюдается понижение выполнения заданий в группе не преодолевших минимальный порог (2023-2 %, 2022- 3 %).

Причины ошибок при выполнении заданий 12 связаны с незнанием или неполным знанием ключевых произведений русской литературы, с неумением работать с терминологией.

Пути решения проблемы – в усилении аналитической работы с текстами на уроках литературы и в формировании устойчивого знания прочитанных и понятых текстов. Кроме того, в работу над темами сочинений следует включать работу с близкими по содержанию, но разными по материалу темами, совершенствовать качество речи в письменных высказываниях обучающихся

В целом результаты выполнения заданий ЕГЭ свидетельствуют, что выпускники Республики Ингушетия *достаточно хорошо освоили* следующие виды деятельности:

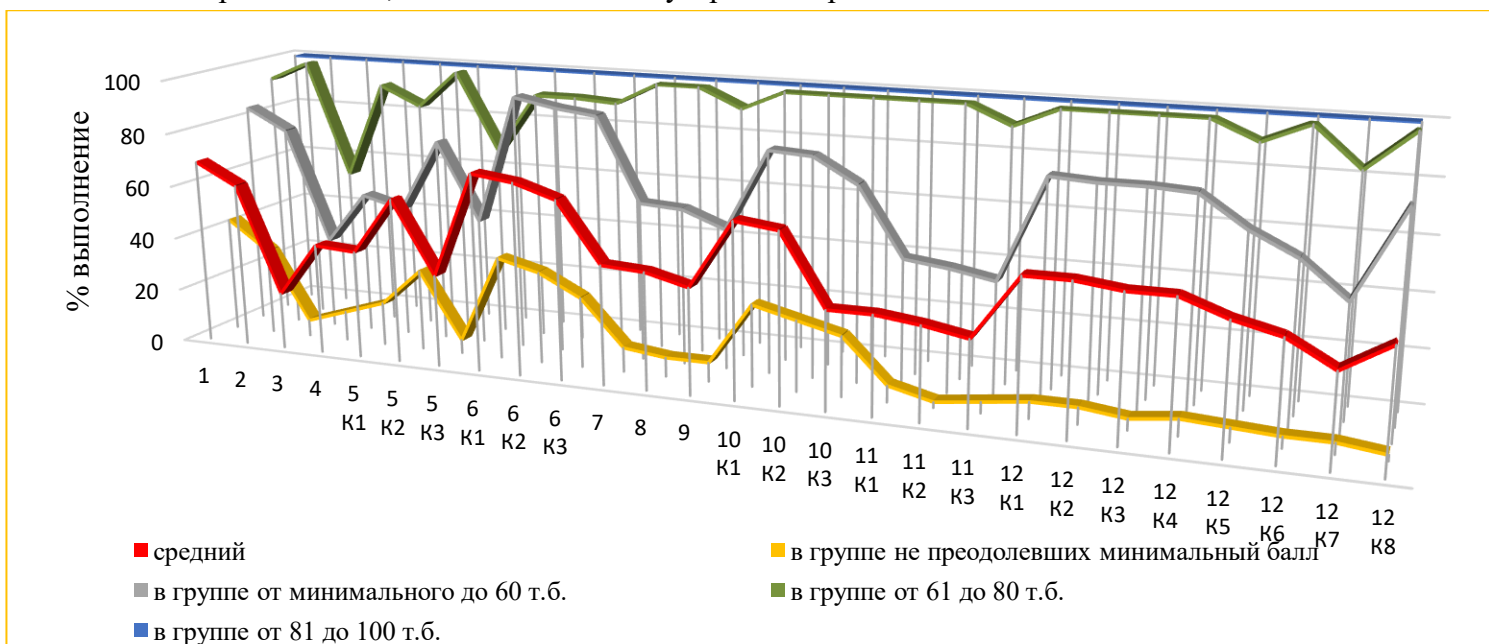
- определение принадлежности литературного текста к тому или иному роду, литературному направлению и жанру;
- смысловое чтение художественных произведений разных жанров;
- различные виды пересказа;
- анализ текста с выявлением языковых средств художественной образности;
- умение характеризовать героя художественного произведения, его внешний облик и внутренние качества, его поступки, взаимоотношения героя с другими персонажами, роль персонажа в сюжете и конфликте произведения;
- определение приемов выражения авторской позиции, формулировки проблемного и идейного своеобразия художественного произведения;
- самостоятельный поиск литературного контекста для ответа на вопрос;
- сравнение различных литературных явлений и фактов;
- создание развёрнутых высказываний аналитического и интерпретационного характера;
- создание сочинения в различных жанрах, в том числе сочинения-рассуждения объёмом не менее 200 слов в рамках заданной темы с опорой на изученные или прочитанные самостоятельно произведения.

При сравнении с результатами выполнения ЕГЭ предыдущих лет *сохранились проблемы*, которые пока не нашли окончательного решения: непонимание значения слов / терминов; незнание или понимание на бытовом уровне текстов художественных произведений, неумение построить сопоставление по единому основанию, недостаточное владение культурой речи, затрудняющее создание качественного монологического высказывания на литературную тему.

3.2.2. Содержательный анализ выполнения заданий КИМ

Статистический анализ результатов ЕГЭ по литературе в Республике Ингушетия позволил выявить типичные затруднения и ошибки, характерные для экзаменационных работ

выпускников. Как положительную динамику отметим тот факт, что в 2023 году значительно снизилось количество работ, в которых было пропущено то или иное задание, экзаменуемые пытались размышлять, даже если не были уверены в правильности ответа.



Среди заданий с кратким ответом традиционно сложным оказалось задание 3, которое проверяет знание содержания художественного произведения блока 1 (герои, их участие в сюжете, связи между героями, знание событийной стороны и т.п.).

3 Установите соответствие между персонажами «Ревизора» и их репликами: к каждой позиции первого столбца подберите соответствующую позицию из второго столбца.

ПЕРСОНАЖИ	ЦИТАТНЫЕ ХАРАКТЕРИСТИКИ
А) Ляпкин-Тяпкин	1) «Беру взятки, но чем взятки? Борзыми щенками».
Б) Городничий	2) «Э! – сказали мы с Петром Ивановичем».
В) Хлестаков	3) «У меня лёгкость необыкновенная в мыслях».
	4) «Чему смеётесь? – Над собою смеётесь!..»

Средний показатель выполнения этого задания в 2023 году в среднем по республике составил 21%. Это самый низкий средний показатель среди результатов выполнения заданий 1 части. Самым низким среди заданий базового уровня является показатель выполнения задания 3 и во всех контрольных группах, кроме группы 81-100 баллов, где знают содержание текстов произведений на все 100%.

В КИМ 2023 года предлагались для анализа эпические и драматические произведения, которые входят в программу по литературе для 8-10 классов, и, видимо, повторению ранее изученного не уделялось должного внимания или это повторение было бессистемным, фрагментарным. Также причину снижения качества чтения текстов мы видим в том, что при изучении курса русской литературы второй половины 19-20 века (программа 10-11 класса) изученные ранее произведения, которые включены в кодификатор, не привлекаются для

сопоставления и выявления преемственности в раскрытии сквозных тем, для выполнения заданий на повторение. Знание текста художественного произведения – это необходимая основа для его анализа. Чтобы успешно справиться с заданием, необходимо знать не только главных, но и второстепенных героев предложенных текстов, правильно соотносить их с произведениями, авторами или значимыми событиями, деталями из произведения. При выполнении письменных заданий по тексту незнание содержания произведения может привести к значительной потере баллов.

Главным направлением предэкзаменационной подготовки школьников, выбравших профильный экзамен по литературе, является формирование мотивации к вдумчивому чтению полных текстов художественных произведений, представленных в кодификаторе. Данное требование выходит далеко за рамки одного конкретного задания: внимательное чтение произведений остается сегодня одной из главных проблемных зон школьного литературного образования в целом и подготовки к экзамену в частности. Недостаточное знание литературных первоисточников, попытка подменить чтение текста знакомством с кратким пересказом, просмотром киноэкранизации и театральной постановки проявляются прежде всего при написании развернутых ответов ограниченного объема и полноформатного сочинения.

Задание 3 является первой ступенью в системе контроля за уровнем начитанности школьников. Если, готовясь к экзамену, выпускник при выполнении тестовой части тренировочных вариантов не справляется с заданием 3, то, как бы успешно он ни выполнял другие задания базовой сложности, на этапе создания развернутых ответов его могут ждать серьезные не удачи, обусловленные незнанием содержания литературных произведений. В наибольшей степени это касается заданий сопоставительного характера и сочинения, однако в ряде случаев качество развернутого ответа на вопрос к содержанию и форме предложенного фрагмента или стихотворения (задания 5 и 10) напрямую зависит от того, прочитано ли произведение полностью. Незнание контекста может привести к искаженному толкованию содержания фрагмента, грубым фактическим ошибкам. Эта закономерность актуальна для всех четырех групп. Следовательно, на начальном этапе предэкзаменационной подготовки регулярное выполнение школьником заданий 3 к различным произведениям позволит быстро оценить уровень читательской состоятельности и определить, какие литературные произведения нужно прочитать или перечитать в первую очередь.

Задание 4 в КИМ 2023 года выполнили 41 % выпускников. В анализируемом варианте необходимо было заполнить пропуски в приведенном тексте соответствующими терминами: *По своему жанру пьеса «Ревизор» является _____, вырастающей в острую, беспощадную _____ на быт и нравы чиновников.*

Подобное задание не только проверяет знание значения термина, но и умение понять его в контексте. В ответах на вопрос 4 засчитывались как верный вариант «комедия сатира». Были даны неверные ответы о жанре произведения – «рассказ», «лироэпос», «проза» и т.д. Данные ответы свидетельствуют о недостаточном умении дифференцировать род и жанр, а также о приблизительном знании эстетических принципов литературных направлений.

Задания 7, 8, как правило, нацеливают выпускника на анализ текста на основе использования основных теоретико-литературных и межпредметных понятий. Экзаменуемые недостаточно уверенно справились с этой задачей и показали результаты 44 % и 43 %, что не соответствуют средним показателям выполнения заданий базовой сложности в среднем по региону. Уровень выполнения заданий 7, 8 позволяет эффективно дифференцировать группы экзаменуемых с удовлетворительной и хорошей подготовкой, где обучающиеся выполнили

задания достаточно хорошо. В группе с высоким уровнем подготовки все показатели выполнения этих заданий были равны 100 %.

Для выполнения **заданий 7, 8, 9** экзаменуемые должны усвоить основные закономерности литературного процесса, знать термины и понятия: «антитеза», «анафора», «гипербола», «деталь», «диалог», «звукопись», «инверсия», «конфликт» и др., уметь понимать и анализировать отдельные элементы художественного текста.

Следует упомянуть о двух видах типичных ошибок.

- Во-первых, выпускники не различают такие понятия, как «метафора» и «метонимия», «конфликт» и «контраст», «сравнение» и «противопоставление», «символ» и «аллегория», «течение» и «направление», «рифма» и «рифмовка» и т.п. Их созвучие и некоторое смысловое сходство вызывают затруднения у экзаменуемых, недостаточно хорошо овладевших «литературоведческой азбукой».

- Во-вторых, пытаясь компенсировать недостаточность теоретической подготовки, представители групп 1, 2, 3 нередко подменяют термины словами обыденной речи, вписывая в поле ответа «одушевление» вместо «олицетворение», «беседа» вместо «диалог», «спор» вместо «конфликт» и т.п., что закономерно приводит к снижению результатов.

Для профилактики ошибок такого рода необходимо во время подготовки к экзамену провести выпускника через все этапы освоения терминологического аппарата, начиная с правильного написания термина, понимания его значения и заканчивая верным его использованием в практике анализа художественного текста.

Задания 6 и 11 традиционно являются самыми сложными для участников экзамена, несмотря на статус повышенного, а не высокого уровня сложности. Это связано с тем, что для выполнения задания в полном объеме участник экзамена должен обладать не только детальным знанием достаточно большого корпуса текстов, но и пониманием закономерностей историко-литературного процесса. Также он должен обладать навыком определения основания для сопоставления текстов на основании заданного вопроса. Кроме того, выполнение задания требует уверенного владения навыками построения краткого, но убедительного сопоставительного анализа в заданном аспекте. Хотя и было в 2022 году сокращено количество текстов для сопоставления (нужно сопоставить предложенный текст с одним, а не с двумя произведениями), при этом можно в качестве текста для сопоставительного анализа привлекать произведения зарубежной литературы при выполнении задания 11.

Для получения максимального балла участники экзамена должны подобрать для сопоставления один текст автора, не совпадающего с автором предложенного текста, и сопоставить произведения в заданном направлении анализа, работая с двумя текстами на уровне анализа, не искажая авторскую позицию, выстраивая логически непротиворечивое и грамотное с точки зрения речевых норм высказывание.

Задание 6 анализируемого варианта звучало следующим образом: *«Назовите произведение отечественной или зарубежной литературы (с указанием автора), в котором представлены чиновничьи нравы. В чём схоже (или чем различно) звучание этой темы в выбранном произведении и гоголевском «Ревизоре»?». На данный вопрос некоторые выпускники предположили такой ответ: «Нравы чиновников показаны во многих произведениях русских писателей. Например, в рассказе Антона Павловича Чехова «Смерть чиновника». Писателем ярко описана жизнь рядового служащего, в сознании которого работа занимает центральное место. Незначительное происшествие в театре повергло Червякова в ужас, ведь для него гнев начальства сравним со смертью. В приведенном эпизоде*

мы видим тот же страх в глазах Городничего. Ремарки Гоголя ярко показывают это: «вытянувшись и дрожа всем телом», «робея». Таким образом, Гоголь и Чехов тонко подмечают общие черты чиновничества, неизменные на протяжении десятилетий, — раболепие и пресмыкательство»

Ответы оценивались по следующим критериям: 1 «Сопоставление выбранного произведения с предложенным текстом», 2 «Привлечение текста произведения при сопоставлении для аргументации», 3 «Логичность и соблюдение речевых норм». При оценивании текста по критерию 2 учитывалось привлечение текста только при сопоставлении в заданном аспекте, учитывался уровень работы с текстами (на уровне анализа или на уровне общих рассуждений или пересказа), при этом использование выбранного текста на уровне анализа оценивалось более высоким баллом.

По первому критерию с заданием справились 73 % участников экзамена, по второму – 71%, по третьему критерию – 66%. В группах с разным уровнем подготовки справились в общем в диапазоне от 26 % до 100 %. Данные результаты свидетельствуют о том, что большинство участников экзамена могут подобрать произведение для сопоставления в заданном направлении анализа, но треть участников работает с произведениями на уровне общих рассуждений или пересказа, или допускает 2 фактические ошибки в ответах. При этом логичность и грамотность ответа достаточно хорошие.

В системе подготовки к экзамену развитие умений логично организовывать мысли и выражать их правильным языком следует считать чрезвычайно важными направлением работы учителя и ученика. Эти умения необходимы для успешного выполнения не только **заданий 6, 11, но и заданий 5, 10** повышенной сложности. Совершенствование речевых умений имеет также большое метапредметное значение, поскольку ясное, логичное и точное изложение своей позиции, использование адекватных языковых средств ее выражения необходимы для осуществления успешной коммуникации в любой сфере. Эти умения формируются постепенно, не являются специфическими для экзамена по литературе, поэтому в данном случае подготовка к ЕГЭ должна рассматриваться как часть более общей системы деятельности, направленной на совершенствование письменной речи школьников. В то же время именно объемные развернутые рассуждения, востребованные на этом экзамене, являются отличной тренировочной площадкой для практического совершенствования речевых навыков, дают богатый материал для анализа и исправления различных нарушений норм культуры речи.

Вдумчивое, осмысленное чтение литературных произведений «со словарем в руках» помогает заполнить семантические лакуны в языке экзаменуемых; анализ художественных текстов способствует развитию читательской зоркости, формирует чуткое отношение к писательскому слову и таким образом тоже вносит свой вклад в обогащение речи выпускников.

Для совершенствования письменной речи удобно использовать индивидуальные траектории, обусловленные качеством литературной подготовки выпускника, уровнем его общего и речевого развития, целями, которые он ставит перед собой на экзамене, и т.п. Помимо универсальных рекомендаций, можно указать на некоторые специальные аспекты подготовки для групп, экзаменуемых с различным уровнем мотивации. Представителям групп с удовлетворительной, хорошей и высокой подготовкой полезно редактировать тексты своих и чужих развернутых ответов после проверки их учителем и исправлять речевые ошибки разными способами, определять тип каждой речевой ошибки и объяснять механизм ее возникновения, чтобы формировать языковую зоркость, осознанное чувство нормы.

Экзаменуемым группы с низкой подготовкой нужно больше погружаться в среду, где соблюдаются нормы культуры речи, читать тексты, написанные чистым, правильным языком, а также наращивать опыт исправления конкретных речевых ошибок, начиная с наиболее распространенных, выполнять работу над речевыми ошибками в своих ответах.

Задание части 2 предлагало участникам экзамена на выбор один из пяти вопросов, на который они должны были дать ответ в форме сочинения, обосновывая свои суждения обращением к произведению (по памяти). При этом тема должна быть раскрыта глубоко и многосторонне, с учетом авторской позиции. При работе с произведением участники экзамена должны были продемонстрировать навыки литературоведческого анализа (неоднократное использование терминологии для анализа, выявление авторской позиции) и умение построить аргументированное рассуждение. Кроме того, участники экзамена должны были выполнить требование по соблюдению речевых, орфографических, пунктуационных и грамматических норм. Работа оценивалась по 8 критериям: «Соответствие сочинения теме и ее раскрытие» (максимум 3 балла), «Привлечение текста произведения для аргументации» (максимум 3 балла), «Опора на теоретико-литературные понятия» (максимум 3 балла), «Композиционная целостность и логичность» (максимум 3 балла), «Соблюдение речевых норм» (максимум 3 балла). Три критерия с 2022 года были новыми: «Соблюдение орфографических норм» (максимум 1 балл), «Соблюдение пунктуационных норм» (1 балл), «Соблюдение грамматических норм» (максимум 1 балл).

В 326 варианте выпускнику предлагались темы для сочинения, охватывающие основные вехи отечественного историко-литературного процесса: 12.1 – судьба Русской земли в «Слове о полку Игореве», 12.2 – по роману «Отцы и дети» И.С. Тургенева, 12.3 – по творчеству А.А. Блока, 12.4 – тема духовного взросления личности в отечественной (или зарубежной) литературе, 12.5 – предполагала размышление о постановке или экранизации пьесы Д.И. Фонвизина «Недоросль» с опорой на анализ ключевых сцен. Комплект тем сочинений предполагал возможность выбора произведений разной родовой и жанровой природы, разных литературных направлений и разных эпох. Все вопросы носят проблемный характер и не предполагают единственно возможного варианта ответа.

С написанием полноформатного сочинения справились больше половины участников: средний по региону показатель выполнения по критериям К1 – 54%, К2 – 53%, К3 – 52%, К4 – 53%, К5 – 46%. Сравнение результатов двух лет свидетельствует об их улучшении. Улучшение результатов по каждому критерию отмечаем в группах от минимального балла до 60 т.б. 61-80 т.б., 81-100 т.б. Лучшие показатели в группе 81-100 в силу мотивированности на высокий результат. Возможно, сыграла свою роль необходимость серьезной подготовки к написанию декабрьского сочинения, в результате чего более системно отрабатывается структура сочинения-рассуждения, перечитываются произведения разной тематической направленности из числа русской классики. По К6-К7-К8 в среднем по региону наблюдается снижение результатов в сравнении с прошлым годом (на 20 % по К6-К7 и на 16 % по К8). Это говорит о том, что выпускниками допущены ошибки при соблюдении орфографических норм, пунктуационных норм, грамматических норм.

Невысокие показатели выполнения задания 12 по критерию К7 (33 %) «Соблюдение пунктуационных норм» свидетельствуют о большом количестве пунктуационных ошибок, допущенных в сочинениях. Практика проверки работ показывает, что экзаменуемым с невысоким уровнем подготовки, помимо нарушения определенных правил пунктуации, в принципе свойственно достаточно небрежное отношение к постановке знаков препинания, выражающееся, в частности, в злоупотреблении запятыми.

Для групп с удовлетворительной, хорошей и высокой подготовкой главными направлениями подготовки к сочинению являются совершенствование речевых умений, повышение уровня владения пунктуационными нормами, а также формирование более устойчивых навыков использования теоретико-литературных понятий для анализа текста художественного произведения. Чтобы добиться прочного успеха в последнем направлении, недостаточно «набить руку» в написании соответствующих элементов развернутых ответов, хотя освоение механизма умелого внедрения термина в текст сочинения и раскрытия художественной функции того или иного приема тоже очень важно. Начинать следует с освоения теоретических основ: выучить правильное написание терминов, осмыслить и запомнить толкование понятий, не ограничиваясь при этом одним справочным источником, проанализировать готовые примеры и лишь потом переходить к практике выявления художественных средств в произвольно взятом тексте (подробнее это рассмотрено в разделе, посвященном заданиям с кратким ответом). Кроме того, экзаменуемым с хорошей и высокой подготовкой, претендующим на высокие баллы за экзамен, не стоит ограничиваться обязательным минимумом терминов и понятий, приведенным в кодификаторе. Чем лучше выпускник владеет литературоведческим инструментарием, тем увереннее он чувствует себя при анализе художественного произведения.

Главными целями экзаменуемых из группы с низкой подготовкой в работе над сочинением являются выполнение требований к объему и получение положительного балла по критерию К1 «Соответствие сочинения теме и ее раскрытие». Если эти условия будут выполнены, сочинение принесет им баллы, необходимые для преодоления минимальной границы. При подготовке к экзамену выпускникам из группы с низкой подготовкой в первую очередь следует сконцентрироваться на умении понимать формулировку темы сочинения, чтобы выделять в ней главный смысловой аспект, задающий вектор всей работы.

Выпускникам с удовлетворительной и хорошей подготовкой нужно также целенаправленно формировать умения понимать и интерпретировать утвердительную и цитатную формулировки, за которыми они должны легко «прочитать» ключевой вопрос темы, чтобы дать на него прямой ясный ответ. Правильное понимание темы и способность ее раскрыть будут реализованы в формулировании выпускниками главной мысли сочинения, без которой они рискуют написать работу, не соответствующую теме. Обучение умению раскрывать тему сочинения сохраняет свою актуальность и для экзаменуемых с отличной подготовкой.

3.2.3. Анализ метапредметных результатов обучения, повлиявших на выполнение заданий КИМ

Согласно ФГОС СОО, при изучении предметов должны быть достигнуты не только предметные, но и метапредметные результаты, в том числе:

- владение навыками познавательной, учебно-исследовательской и проектной деятельности, навыками разрешения проблем;
- способность и готовность к самостоятельному поиску методов решения практических задач, применению различных методов познания;
- готовность и способность к самостоятельной информационно-познавательной деятельности, умение ориентироваться в различных источниках информации, критически оценивать и интерпретировать информацию, получаемую из различных источников;

- владение языковыми средствами – умение ясно, логично и точно излагать свою точку зрения, использовать адекватные языковые средства;
- владение навыками познавательной рефлексии как осознания совершаемых действий и мыслительных процессов, их результатов и оснований, границ своего знания и незнания, новых познавательных задач и средств их достижения.

Достижение этих результатов влияет как на успешность освоения учебных предметов, так и на результаты ЕГЭ.

Примерная программа отражает следующие метапредметные результаты освоения литературы на уровне основного общего образования:

- умение самостоятельно определять цели своего обучения, ставить и формулировать для себя новые задачи в учебе и познавательной деятельности, развивать мотивы и интересы своей познавательной деятельности;
- умение самостоятельно планировать пути достижения целей, в том числе альтернативные, осознанно выбирать наиболее эффективные способы решения учебных и познавательных задач;
- умение соотносить свои действия с планируемыми результатами, осуществлять контроль своей деятельности в процессе достижения результата, определять способы действий в рамках предложенных условий и требований, корректировать свои действия в соответствии с изменяющейся ситуацией;
- умение оценивать правильность выполнения учебной задачи, собственные возможности ее решения;
- владение основами самоконтроля, самооценки, принятия решений и осуществления осознанного выбора в учебной и познавательной деятельности;
- умение определять понятия, создавать обобщения, устанавливать аналогии,
- классифицировать, самостоятельно выбирать основания и критерии для классификации, устанавливать причинно-следственные связи, строить логическое рассуждение, умозаключение (индуктивное, дедуктивное и по аналогии) и делать выводы;
- умение создавать, применять и преобразовывать знаки и символы, модели и схемы для решения учебных и познавательных задач;
- смысловое чтение;
- умение организовывать учебное сотрудничество и совместную деятельность с учителем и сверстниками; работать индивидуально и в группе: находить общее решение и разрешать конфликты на основе согласования позиций и учета интересов; формулировать, аргументировать и отстаивать свое мнение;
- умение осознанно использовать речевые средства в соответствии с задачей коммуникации, для выражения своих чувств, мыслей и потребностей;
- планирования и регуляции своей деятельности; владение устной и письменной речью; монологической контекстной речью;
- формирование и развитие компетентности в области использования информационно-коммуникационных технологий.

Большое влияние на успешность выполнения заданий КИМ ЕГЭ по литературе оказывает сформированность метапредметных результатов.

Экзаменационная работа построена с учётом принципа вариативности: экзаменуемым

предоставляется право выбора при выполнении заданий, предполагающих развернутые ответы во всех содержательных блоках (№ 5.1 или 5.2, № 10.1 или 10.2, задание № 12.1–12.5), исключая задания с кратким ответом (№ 1-4, № 7-9) и задания сопоставительного характера (№ 6 и № 11).

Недостаточный уровень владения основами самооценки, принятия решений и осуществления осознанного выбора в учебной и познавательной деятельности не позволяет адекватно оценить свои знания и определиться с выбором задания или темой сочинения, соответствующими уровню собственных возможностей.

При выполнении задания базового уровня № 3 выпускники на 21 % справились с ним, что свидетельствует о недостаточной степени сформированности такого метапредметного уровня как смысловое чтение, т.е. умение работать с информацией текста. Поскольку все задания в структуре экзаменационной работы предполагают работу с художественным текстом и его анализ, большое влияние на качество выполнения заданий оказывают навыки исследовательской работы и смыслового чтения, умение создавать обобщения, устанавливать аналогии, самостоятельно выбирать основания и критерии для сравнения, устанавливать причинно-следственные связи, строить логическое рассуждение, умозаключение (индуктивное, дедуктивное и по аналогии) и делать выводы. Например, в ряде работ снижение баллов по критерию «Соответствие ответа заданию» связано с неверным пониманием сути задания, вопроса или направления анализа. Очень важна роль сформированности метапредметных умений и при проведении сопоставительного анализа, т.к. сравнение произведений должно производиться в соответствии с поставленной задачей (указание сходства или различия, элементов, сближающих произведения между собой). Поэтому очень важно, прежде всего, научить обучающихся правильно читать задание, отбирать нужный материал и анализировать его.

Важным метапредметным умением является осознанное использование речевых средств в соответствии с задачей коммуникации, для выражения своих чувств, мыслей и потребностей. О недостаточности этого умения свидетельствует традиционная проблемная зона экзаменуемых – соблюдение речевых норм. В этом году ситуация не изменилась: задание № 12 критерий 5 «Соблюдение речевых норм» – 46 %.

Одной из причин предыдущей проблемы и многих других в работах является недостаточная развитость такого метапредметного навыка, как познавательная рефлексия, осознание совершаемых действий и мыслительных процессов, их результатов и оснований. Выпускники не всегда могут и успевают провести самоанализ выполненных заданий, что могло бы привести к устранению недочетов.

Названные типичные ошибки при выполнении заданий КИМ могут быть обусловлены недостаточной сформированностью метапредметных результатов по предмету и нуждаются в системной корректировке в процессе изучения курса литературы.

3.2.4. Выводы об итогах анализа выполнения заданий, групп заданий:

- *Перечень элементов содержания / умений и видов деятельности, усвоение которых всеми школьниками региона в целом можно считать достаточным.*

Осознанное, творческое чтение художественных произведений разных жанров (все типы заданий).

Использование различных видов пересказа на основе знания содержания произведений литературы (5.1/5.2, 6, 10.1/10.2, 11, 12.1–12.5).

Самостоятельный поиск ответа на вопрос, комментирование художественного текста; анализ текста с точки зрения наличия в нём явной и скрытой, основной и второстепенной информации.

Интерпретация художественного произведения, выявление в художественных текстах образов, тем и проблем и выражение своего отношения к ним в развёрнутых аргументированных письменных высказываниях, в том числе на основе владения навыками комплексного филологического анализа художественного текста; (5.1/5.2, 6, 10.1/10.2, 11, 12.1–12.5).

Написание развёрнутых ответов, в том числе в жанре сочинения, на основе литературных произведений (5.1/5.2, 6, 10.1/10.2, 11, 12.1–12.5).

Определение жанрово-родовой специфики литературного произведения.

Основные теоретико-литературные понятия.

Содержание изученных литературных произведений.

Соответствие ответа заданию.

Развернутый ответ ограниченного объема.

Сопоставление выбранного произведения с предложенным текстом.

Логичность и соблюдение речевых норм.

Соответствие сочинения теме и её раскрытие.

Привлечение текста произведения для аргументации.

Композиционная цельность и логичность.

Соблюдение орфографических норм.

Соблюдение грамматических норм.

- *Перечень элементов содержания / умений и видов деятельности, усвоение которых всеми школьниками региона в целом, школьниками с разным уровнем подготовки нельзя считать достаточным.*

Умение учитывать исторический, историко-культурный контекст и контекст творчества писателя в процессе анализа художественного произведения (6, 11; 12.1–12.5).

Применение знаний о нормах русского литературного языка в речевой практике, владение навыками самоанализа и самооценки на основе наблюдений за собственной речью (5.1/5.2, 6, 10.1/10.2, 11, 12.1–12.5).

Применение знаний литературоведческих терминов в аналитической деятельности.

Содержание изученных литературных произведений.

Соотнесение героев с фактами их жизни и с названиями произведений.

Определение стихотворного размера.

Самостоятельный поиск средств художественной изобразительности в лирическом тексте.

Развернутый ответ ограниченного объема: «контекстное сопоставление».

Привлечение текста произведения для аргументации.

Сочинение. Опора на теоретико-литературные понятия.

Сочинение. Соблюдение речевых норм.

Сочинение. Соблюдение пунктуационных норм

- *Выводы об изменении успешности выполнения заданий разных лет по одной теме / проверяемому умению, виду деятельности (если это возможно сделать).*

Можно считать успешно усвоенными следующие элементы содержания/освоенные умения, навыки, виды деятельности: 1.6, 2.2, 2.4, 2.7, 2.9, 2.10, 3.1.

Код требования	Требования к уровню подготовки выпускников, проверяемые заданиями КИМ
1.6.	знать основные теоретико-литературные понятия
2.2.	уметь анализировать изобразительно-выразительные средства языка
2.4	уметь раскрывать конкретно-историческое и общечеловеческое; связывать литературную классику со временем написания, с современностью и традицией; выявлять «сквозные темы» и ключевые проблемы русской литературы
2.7	уметь сопоставлять литературные произведения
2.9.	уметь аргументированно формулировать своё отношение к прочитанному произведению
2.10	уметь писать сочинения на литературные темы
3.1	использовать приобретённые знания и умения в практической деятельности и повседневной жизни для создания связного текста на предложенную тему с учётом норм русского литературного языка

Нельзя считать достаточным усвоение школьниками региона следующих элементов содержания, умений и видов деятельности: 1.1, 1.2, 1.4, 2.8.

Код требования	Требования к уровню подготовки выпускников, проверяемые заданиями КИМ
Задания с развёрнутым ответом повышенного и высокого уровня	
1.1	знать образную природу словесного искусства
1.2	содержание изученных литературных произведений (для всех типов заданий КИМ)
1.4	знать основные закономерности историко-литературного процесса, сведения об отдельных периодах его развития, черты литературных направлений и течений
2.8	уметь выявлять авторскую позицию, характеризовать особенности стиля писателя

1. Показатели успешности по результатам выполнения заданий с кратким ответом базового уровня по эпическим/драматическим/лироэпическим произведениям не сопоставимы с результатами прошлого года. Говорить о каком-то резком скачке в сторону повышения или понижения показателей не представляется возможным, так как сложно определить, какие термины участники ЕГЭ знают лучше, какие хуже, в силу отсутствия четкого соответствия конкретного задания с кратким ответом определенной терминологической группе. Результаты выполнения заданий с кратким ответом по лирическим произведениям 2023 года показывали снижение по сравнению с 2022 годом. Анализ качества выполнения заданий с кратким ответом в группах с хорошей и высокой подготовкой показывает, что в них наблюдается тенденция сохранения показателей по сравнению с прошлогодним, а по некоторым позициям оценивания наблюдается даже рост. Средние показатели по разным заданиям данного типа от 21% до 76%, что позволяет говорить о недостаточном выполнении заданий с кратким ответом.

2. Наименьший процент выполнения среди заданий с кратким ответом базового уровня традиционно отмечен в задании 3, которое проверяет знание содержания художественного произведения блока 1 (герои, их участие в сюжете, факты их жизни, связи между героями, знание событийной стороны и т.п.). Средний процент выполнения подобного задания 3 в 2022 году составил 12%, в 2023 году - 21% (был рост качества). Во всех группах с разной подготовкой наблюдается тенденция улучшения результатов. Говорить о какой-либо системе сложно, поскольку качество выполнения задания зависит от конкретного произведения, включенного в задание. Но все же можно констатировать, что уровень начитанности выпускников, сознательно выбирающих ЕГЭ по литературе, средний, что связано с качеством преподавания литературы, особенно на старшей ступени. Знание текста художественного произведения – это необходимая основа для его анализа. При выполнении письменных заданий по тексту незнание содержания произведения может привести к значительной потере баллов.
3. Понижение результативности отмечаем при выполнении аналитических заданий 5 и 10 с развернутым ответом повышенного уровня по всем критериям, кроме 10 К2. Показательно, что понижение результатов касается не только 5 задания по эпическим/драматическим/лироэпическим произведениям, но и 10 задания по лирическим произведениям, хотя традиционно показатели выполнения 10 задания ниже показателей выполнения 5 задания. С анализом стихотворения участники ЕГЭ 2023 года справились намного лучше, по сравнению с показателями 2022 года. Значительный рост по указанным критериям 10 задания произошел практически во всех контрольных группах.
4. Повысились средние показатели успешности выполнения и заданий с развернутым ответом повышенного уровня 6 и 10, что не может не радовать, поскольку результативность выполнения сопоставительных заданий в последние годы имела тенденцию к снижению. В 2023 году произошел рост не только средних показателей, но и показателей в контрольных группах. Такие результаты свидетельствуют о достаточном уровне сформированности умений и навыков, связанных с выполнением сопоставительного анализа.
5. Повышение средних показателей результативности отмечаем и по заданию 12 (написание полноформатного сочинения). Больше половины участников ЕГЭ справились с написанием полноформатного сочинения, т.е. раскрыли тему с разной степенью полноты, смогли аргументировать суждения текстом произведений на том или ином уровне, смогли построить связный текст без грубых композиционных и логических ошибок: показатели по К1-К2-К4-К5 соответственно 54% - 53% - 52% -53%-46%. Даже в группе не преодолевших минимальный порог выполнили данное задание высокого уровня сложности по К1 – К8. В остальных контрольных группах тоже отмечаем рост показателей. Снижение результатов наблюдается по критериям 6-7-8.

В целом, несмотря на уменьшение среднего балла, что говорит больше о снижении качества выполнения заданий ЕГЭ, практически по всем позициям оценивания заданий (за некоторым исключением) произошло повышение результативности - участники ЕГЭ получили баллы, отличные от 0, т.е. выполнили задания ЕГЭ с разной степенью качества данных ответов. Сравнение статистических данных 2023 и 2022 годов по группам набравших определенные баллы дает дополнительную информацию об уровне качества обученности литературе. Почти в 2 раза выросло число тех, кто показал хорошие и отличные результаты, набрав от 57 до 100 баллов. В 2023 году стало больше участников ЕГЭ по литературе, набравших баллы от минимального до 60 б. Налицо снижение качества подготовки по

литературе тех, кто сознательно выбирает для ЕГЭ данный предмет: практически 3/4 участников ЕГЭ по литературе показывают средний уровень. На основе полученных и проанализированных данных говорить о снижении результативности по литературе как о тенденции считаем пока преждевременным. Говорить можно о снижении качества подготовки по литературе.

- *Выводы о существенности вклада содержательных изменений (при наличии изменений) КИМ, использовавшихся в регионе в 2023 году, относительно КИМ прошлых лет.*

В 2023 в КИМ ЕГЭ по литературе были внесены следующие изменения:

1. Изменена формулировка задания 9: снято указание точного количества правильных ответов, которое теперь в зависимости от анализируемого произведения (фрагмента произведения) может варьироваться от 2 до 4 (ранее в задании требовалось выбрать 3 правильных ответа из 5 предложенных).
2. Уточнен критерий 1 «Соответствие теме сочинения и её раскрытие».

Данные изменения повысили требования к экзамену, и это было учтено не всеми участниками ЕГЭ при подготовке. Поэтому наблюдается понижение результатов по заданию 9, а по критерию 1 наблюдается увеличение.

- *Выводы о связи динамики результатов проведения ЕГЭ с использованием рекомендаций для системы образования субъекта Российской Федерации, включенных с статистико-аналитический отчет результатов ЕГЭ по учебному предмету в 2022 году.*

Рекомендации для системы образования Республики Ингушетия, включенные в статико-аналитический отчет результатов ЕГЭ в 2022 году, использовались при определении направлений деятельности ГБОУ ДПО «ИПК РО РИ», а также направлений деятельности методических объединений учителей русского языка и литературы республики. Учитывались они при организации учебной деятельности учителями. Организация обучающей деятельности с учетом выявленных при анализе результатов ЕГЭ по литературе дефицитов способствовала их восполнению и динамике результатов экзамена.

- *Выводы о связи динамики результатов проведения ЕГЭ с проведенными мероприятиями, предложенными для включения в дорожную карту в 2022 году.*

Запланированные и проведенные ГБОУ ДПО «ИПК РО РИ» дополнительные профессиональные программы повышения квалификации учителей русского языка и литературы, семинары и вебинары способствовали совершенствованию профессиональных компетенций педагогов в вопросах организации учебной деятельности, ориентированной на развитие умений учащихся понимать вопрос/задание и выстраивать ответ в соответствии с заданием, формулировать ответ на задание (тезис собственного рассуждения), аргументировать собственное мнение, привлекая текст произведения и не искажая концепцию автора, логично и связно выстраивать собственное рассуждение. Программы также способствовали пониманию учителями значимости работы по формированию навыков аналитической работы с художественными особенностями текстов (определение роли изобразительно-художественных средств, приемов выражения авторской позиции, соотношения позиции автора и героя-рассказчика). Работа по программам давала возможность учителям познакомиться с приемами, развивающими умения учащихся

находить похожие образы и мотивы в произведениях разных исторических эпох и определять при проведении сопоставительного анализа позиции сопоставления.

Актуальность программ, семинаров обусловлена и изменениями КИМ по литературе и необходимостью донесения информации об особенностях изменений и особенностях организации деятельности по подготовке выпускников к ЕГЭ в соответствии с этими изменениями.

Проведенные семинары по проблемам формирования читательской грамотности способствовали определению учителями направлений деятельности по достижению метапредметных результатов при работе с текстом.

Все проведенные мероприятия способствовали повышению профессиональных компетенций учителей русского языка и литературы в вопросах развития умений, востребованных при подготовке учащихся к ЕГЭ по литературе.

○ *Прочие выводы*

Участники ЕГЭ по литературе в Республике Ингушетия достаточно хорошо справились с поставленными задачами. Они продемонстрировали знание основных теоретико-литературных понятий, умение давать ответ, содержательно соотнесенный с вопросом, и умение составлять монологическое письменное высказывание аналитического характера на заданную тему.

Проявилось и умение для аргументации своих суждений привлекать текст на уровне анализа важных для выполнения задания фрагментов, образов, микротем, деталей. Многие участники экзамена обращают внимание на значимые подробности эпизода произведения, умеют выявлять изобразительно-выразительные средства, необходимые для анализа стихотворения.

Участники экзамена проявили умение сопоставлять с предложенным текстом другие прозаические произведения, не испытывали трудностей с выбором одного контекста для сопоставления. Многие сумели определить значимые позиции сопоставления.

Анализ результатов выполнения задания № 12 показал, что многие выпускники знают и могут интерпретировать предложенные для работы произведения и выстраивают текст в соответствии с требованиями композиционной целостности, логичности и связности.

Сравнение результатов ЕГЭ 2023 года с результатами выполнения ЕГЭ предыдущих лет показывает, что сохранились проблемы, которые пока не нашли окончательного решения: непонимание значения слов / терминов; незнание или понимание на бытовом уровне текстов художественных произведений, неумение построить сопоставление по единому основанию, недостаточное владение культурой речи, затрудняющее создание качественного монологического высказывания на литературную тему, наличие речевых, грамматических, орфографических и пунктуационных ошибок. Необходимо выстраивать работу по преодолению этих дефицитов.

Раздел 4. РЕКОМЕНДАЦИИ⁴ ДЛЯ СИСТЕМЫ ОБРАЗОВАНИЯ СУБЪЕКТА РОССИЙСКОЙ ФЕДЕРАЦИИ

⁴ Составление рекомендаций проводится на основе проведенного анализа результатов ЕГЭ и анализа выполнения заданий

4.1. Рекомендации по совершенствованию организации и методики преподавания предмета в субъекте Российской Федерации на основе выявленных типичных затруднений и ошибок

4.1.1. ...по совершенствованию преподавания учебного предмета всем обучающимся

Учитывая совершившийся переход на ФГОС и внедрение системно-деятельностного подхода, следует обратить внимание на следующие аспекты преподавания учебного предмета в области достижения метапредметных и предметных результатов:

- создавать условия для формирования и обогащения круга чтения обучающихся; включать в данный круг произведения зарубежной литературы, современной русской и зарубежной литературы;
- создавать условия для накопления обучающимися опыта самостоятельного чтения произведений и воплощения его результатов в устной и письменной форме;
- развивать технологии и техники смыслового чтения, совершенствовать умения анализировать произведения (в том числе с использованием методов смыслового чтения и эстетического анализа), давать собственную интерпретацию и оценку произведениям;
- выстраивать систему работы на уроках литературы с учетом необходимости формирования у обучающихся умений, проверяемых на ЕГЭ: умение понимать вопрос/задание и выстраивать ответ в соответствии с заданием, формулировать ответ на задание (тезис собственного рассуждения), аргументировать собственное мнение, привлекая текст произведения и не искажая концепцию автора, логично и связно выстраивать собственное рассуждение и т. д. Названные умения значимы для всех обучающихся, а не только для сдающих экзамен.
- использовать как традиционные технологии проблемного обучения, так и современные образовательные технологии развития критического мышления через чтение и письмо (РКМЧП), технологии работы в малых группах, кейс-технологии, технологии мастерских построения знаний и мастерских письма.
- активно использовать практику анализа ключевых эпизодов произведений, опыты медленного чтения, составление систем персонажей (кластеров, презентаций, интеллект-карт и т. п.). Результативным для понимания содержания текста может стать составление синквейнов, выписок, планов, конспектов;
- включать в работу на уроках произведения авторов разной стилиевой манеры, в том числе современных и выстраивать сопоставления по разным основаниям. Использовать потенциал игровых форм организации деятельности (викторины, квесты и т.п.).
- включать в практику преподавания создание на уроке письменных работ по заданным критериям (объем, тема, структура, используемый материал и т.п.) с последующим письменным или устным комментированием учителем и одноклассниками их сильных и слабых сторон, и правкой сочинений на основании полученных рекомендаций. Использовать критериальные модели оценивания письменных работ.
- уделять внимание работе над качеством речи: редактирование текстов, выявление, анализ и исправление речевых ошибок в устных и письменных текстах, практикум редакторской правки, практикумы по различению речевых и грамматических ошибок и т.п.

- уделять внимание редакторской правке текстов и совершенствованию навыков проверки сочинения с точки зрения соблюдения орфографических, пунктуационных и грамматических норм; уделять внимание дифференциации ошибок в тексте;
- знакомить обучающихся с кодификатором, спецификацией и демонстрационным вариантом КИМ, чтобы понять структуру экзаменационной работы, виды заданий, критерии оценивания заданий разных типов. Работать с текстами, включенными в Кодификатор.
- отрабатывать создание кратких ответов и сочинений в соответствии со структурой и критериями КИМ ЕГЭ.
- активно использовать возможности внеурочной работы (кружки, секции, клубы) для создания мотивации к выполнению аналитических и творческих задач.
- координировать с подготовкой к итоговой аттестации использование ряда существующих инструментов: всероссийского конкурса сочинений, итогового сочинения, тестовых проверочных работ, репетиционных экзаменов, всероссийской олимпиады школьников

4.1.2. ...по организации дифференцированного обучения школьников с разными уровнями предметной подготовки

Обучающимся с низким уровнем предметной подготовки можно давать задания по работе с терминологией: сопоставление определений термина в разных словарях, составление словарной статьи, сравнение терминов. Они могут выполнять задания аналитического характера на основе вопросов для анализа и интерпретации текста, данными в учебниках или составленных преподавателем. Можно заинтересовать обучающихся данной группы составлением биографических справок, подбором иллюстраций к произведениям, составлением списка произведений / цитатного плана на заданную тему.

Обучающимся со средним уровнем предметной подготовки можно давать задания по анализу произведений, эпизодов, стихотворений, ориентирующих на обязательную работу с терминами (роль детали, роль эпизодических персонажей, смысл названия, роль эпитафии, система образов и т.п.). Следует уделять особое внимание формированию навыков аналитической работы с художественными особенностями текстов (определение роли изобразительно-художественных средств, приемов выражения авторской позиции, соотношения позиции автора и героя-рассказчика). Можно давать задания по самостоятельному анализу фрагментов произведений, эпизодов, стихотворений. Для успешности анализа предлагаем обязательно использовать проблемные вопросы, которые может составить преподаватель. Можно предложить обучающимся составление хронологических таблиц или сетки мотивов / образов близкой тематики.

Обучающиеся с высоким уровнем предметной подготовки могут сами составлять вопросы для анализа произведений / фрагментов, выполнять роль экспертов при выполнении заданий, готовить материалы и выступления для занятий по литературе второй половины XX – началу XXI века, особенно по поэзии. Можно предлагать обучающимся творческие задачи, предполагающие сопоставление текстов разных литературных направлений и течений, использование принципов и приемов типологического анализа художественного текста.

Следует поддерживать стремление всех обучающихся, особенно со средним и высоким уровнем предметной подготовки, участвовать в олимпиадах и творческих конкурсах по литературе и другим гуманитарным предметам.

4.2. Рекомендации по темам для обсуждения / обмена опытом на методических объединениях учителей-предметников

Для обсуждения на методических объединениях учителей-предметников можно предложить темы, ориентированные на достижение как предметных, так и метапредметных результатов:

- Структура и содержание КИМ ЕГЭ по литературе, Кодификатора и Спецификации.
- Технологии смыслового чтения.
- Традиционные и инновационные технологии анализа художественного произведения.
- Закономерности историко-литературного процесса. Традиции и новаторство.
- Структура текста сопоставительного характера.
- Своеобразие жанра сочинения на ЕГЭ по литературе.
- Стратегии чтения и письма.
- Анализ текста на уроке и на экзамене.
- Сквозные темы и мотивы русской литературы.
- Произведение в историко-культурном контексте.
- Диалоги русской и зарубежной литературы.
- Современная литература в жанровом аспекте.
- Темы и мотивы современной поэзии и прозы.
- Формирование читательской грамотности на уроках литературы.
- Формирование метапредметных умений на уроках литературы.
- Особенности работы над пониманием смысла проблемного вопроса. Логика ответа на проблемный вопрос.

4.3. Рекомендации по возможным направлениям повышения квалификации работников образования для включения в региональную дорожную карту по развитию региональной системы образования

1. Формирование объективной ВСОКО в каждой ОО региона с учетом региональной специфики и проблематики полученных результатов по внешней оценочной процедуре.
2. Мониторинг соответствия уровня подготовки обучающихся требованиям ФГОС общего образования с учетом статистических данных, полученных при ГИА.
3. Мониторинг рисков снижения образовательных результатов в ОО с низкими результатами по внешним оценочным процедурам (ВПР, ОГЭ, ЕГЭ).
4. Совершенствование предметных и методических компетенций учителей ОО с низкими образовательными результатами.

Раздел 5. Мероприятия, запланированные для включения в ДОРОЖНУЮ КАРТУ по развитию региональной системы образования

5.1. Анализ эффективности мероприятий, указанных в предложениях в дорожную карту по развитию региональной системы образования на 2022 – 2023 уч.г.

Таблица 2-1

№ п/п	Название мероприятия	Показатели (дата, формат, место проведения, категории участников)	Выводы об эффективности (или ее отсутствии), свидетельствующие о выводах факты, выводы о необходимости корректировки мероприятия, его отмены или о необходимости продолжения практики подобных мероприятий
1	Проведение региональных видеоконсультаций по подготовке к ЕГЭ - 2023	ноябрь-декабрь 2022, прямые трансляции на уроках литературы в школах с низкими образовательными результатами тьюторами ЦНППМ	Были организованы видеоконсультации для учащихся 11 кл. – участников ЕГЭ по литературе – 2023. Традиционный в регионе инструмент подготовки, составленный с учетом актуального формата КИМ и типичных ошибок выпускников прошлых лет, ориентирующий на корректные источники информации и тренинги для самоподготовки
2	Проведение цикла вебинаров «О ЕГЭ предметно»: комментарии председателя предметной комиссии и рекомендации по подготовке к экзамену по литературе»	Апрель –май 2023 г. Формат-дистанционно, место проведения-ЦНППМ, учителя русского языка и литературы. муниципальные тьюторы по литературе	Эффективность проведения -90 %. Повышение профессиональных компетенций участников мероприятия, разбор сложных заданий по литературе, разбор типичных ошибок, допускаемых выпускниками на ЕГЭ. Следует продолжить формат данного мероприятия.
3	Проведение семинаров, консультаций, круглых столов (в том числе в онлайн-формате) для школ, в том числе с низкими результатами, по запросу.	В течение учебного года. Формат проведения-очно, дистанционно. Место проведения; ГБОУ ДПО «ИПК РО РИ», ЦНППМ. Участники: эксперты; учителя литературы 11 кл.; муниципальные тьюторы по литературе.	В 2022-2023 году было проведено 6 мероприятий: 2 круглых стола, 4 мастер-класса, 4 семинара; было осуществлено 86 индивидуальных консультаций с учителями. Были предложены пути повышения читательской грамотности школьников, решения сложных заданий, актуальные стратегии работы с текстом. Мероприятия можно считать достаточно эффективными в связи с адресностью рекомендаций.
4	Обучение учителей, тьюторов по программе КПК, включающей модули по актуальным вопросам обучения литературе (с привлечением педагогов ОО с высокой долей участников, не достигших минимального балла)	10 октября -16 ноября 2022 года. КПК проводились очно на базе ЦНППМ. Категория участников: учителя русского языка и литературы; тьюторы	В модуле о преподавании литературы рассматриваются проблемные вопросы методики преподавания и пути преодоления типичных ошибок, в рамках курсов проводятся индивидуальные консультации для педагогов школ с низкими результатами, происходит обмен опытом. С учетом того, что в течение 2022 г. преимущественно обучались педагоги, планирующие работать в 8 кл., можно говорить об отсроченной перспективной результативности курсов 2023 г.для подготовки на уровне СОО. Есть необходимость продолжения практики.
5	Обучение экспертов по программе КПК «Проверка и оценка развёрнутых ответов выпускников по литературе (ЕГЭ)» (эксперты – учителя школ), «Проверка ответов выпускников на задания в свободной форме»	14 февраля -9 марта 2023 года. Формат-очно, место проведения - ГБОУ ДПО «ИПК РО РИ», категория участников-эксперты РПК	Обязательный и наиболее эффективный формат подготовки экспертов, основанный на анализе результатов прошлого года, изучении актуальных КИМ и особенностей проверки. Продолжение практики.

5.2. Планируемые меры методической поддержки изучения учебных предметов в 2023-2024 уч.г. на региональном уровне.

5.2.1. Планируемые мероприятия методической поддержки изучения учебных предметов в 2023-2024 уч.г. на региональном уровне, в том числе в ОО с аномально низкими результатами ЕГЭ 2023 г.

Таблица 2-25

№ п/п	Дата (месяц)	Мероприятие (указать тему и организацию, которая планирует проведение мероприятия)	Категория участников
1.	Октябрь-ноябрь 2023 г.	Проведение семинара «О ЕГЭ предметно»: комментарии председателя предметной комиссии и рекомендации по подготовке к экзамену по литературе» (ГБОУ ДПО «ИПК РО РИ»)	Ведущие эксперты; учителя литературы 10-11 кл.; муниципальные тьюторы по литературе
2.	В течение 2023-2024 уч.г.	Проведение семинаров, консультаций, круглых столов (в том числе в онлайн-формате) для школ (ГБОУ ДПО «ИПК РО РИ»)	Эксперты; учителя литературы 10-11 кл.; муниципальные тьюторы по литературе
3.	По плану ГБОУ ДПО «ИПК РО РИ»	Обучение учителей, тьюторов по программам (ГБОУ ДПО «ИПК РО РИ»), включающим модули по актуальным вопросам обучения литературе (с привлечением педагогов ОО с высокой долей участников, не достигших минимального балла (ГБОУ ДПО «ИПК РО РИ»)	Эксперты; учителя литературы 10-11 кл.; муниципальные тьюторы по литературе
4.	Февраль-март 2024 г.	Обучение экспертов по программам ГБОУ ДПО «ИПК РО РИ» «Методическое обеспечение проверки и оценки развёрнутых ответов выпускников по литературе (ЕГЭ)», «Проверка ответов выпускников на задания в свободной форме» (ГБОУ ДПО «ИПК РО РИ»)	Эксперты

5.2.2. Трансляция эффективных педагогических практик ОО с наиболее высокими результатами ЕГЭ 2023 г.

Таблица 2-36

№ п/п	Дата (месяц)	Мероприятие (указать формат, тему и организацию, которая планирует проведение мероприятия)	Категория слушателей
1	В течении 2023-2024 г. (по плану ГБОУ ДПО «ИПК РО РИ»)	Мастер-классы учителей с высокими результатами ЕГЭ по литературе на курсах повышения квалификации и иных мероприятиях (ГБОУ ДПО «ИПК РО РИ»)	Слушатели курсов: учителя с низкими и высокими результатами ЕГЭ по литературе
2	В течении 2023-2024 г. (по плану ГБОУ ДПО «ИПК РО РИ»)	Выявление опыта работы школ с высокими результатами по литературе, рассмотрение возможности открытия на их базе стажировочных площадок, площадок передового педагогического опыта (ГБОУ ДПО «ИПК РО РИ»)	Сотрудники ГБОУ ДПО «ИПК РО РИ»; учителя с высокими результатами ЕГЭ по литературе

5.2.3. Планируемые корректирующие диагностические работы с учетом результатов ЕГЭ 2023 г.

1. Диагностика читательской грамотности обучающихся в 6-х, 7-х, 8-х, 10-х классах школ с аномально низкими результатами ЕГЭ по русскому языку и литературе.
2. Региональное исследование «Диагностика читательской грамотности обучающихся в 6-х 7-х, 8-х классах в аспекте метапредметных результатов образования».

Работа по другим направлениям

Анализ статистического и аналитического отчета по результатам ЕГЭ 2023 года по литературе с целью выявления типичных ошибок обучающихся и составления рекомендаций для учителей, корректирующих систему подготовки к итоговой аттестации (в рамках августовского совещания педагогических работников Республики Ингушетия с рекомендацией включения Анализа на муниципальных заседаниях методических объединений учителей русского языка и литературы в начале и в течение учебного года в целях подготовки к ЕГЭ в 2024 году).

2. Изучение, анализ методических рекомендаций для экспертов региональных предметных комиссий, проверяющих развернутые ответы участников ЕГЭ.
3. Совершенствование подходов к оцениванию развернутых ответов экзаменационных работ участников ЕГЭ экспертами региональной предметной комиссии по литературе ГИА в 2024 году.

СОСТАВИТЕЛИ ОТЧЕТА по учебному предмету:

ЛИТЕРАТУРА

<i>Фамилия, имя, отчество</i>	<i>Место работы, должность, ученая степень, ученое звание, принадлежность специалиста (к региональным организациям развития образования, к региональным организациям повышения квалификации работников образования, к региональной ПК по учебному предмету, пр.)</i>
Кузьгова Лидия Хаджимуратовна	ГБОУ ДПО «ИПК РО РИ», проректор по УМР

Специалисты, привлекаемые к анализу результатов ЕГЭ по учебному предмету

<i>Фамилия, имя, отчество</i>	<i>Место работы, должность, ученая степень, ученое звание, принадлежность специалиста (к региональным организациям развития образования, к региональным организациям повышения квалификации работников образования, к региональной ПК по учебному предмету, пр.)</i>
...	...

Ответственный специалист в субъекте Российской Федерации по вопросам организации проведения анализа результатов ЕГЭ по учебным предметам

<i>Фамилия, имя, отчество</i>	<i>Место работы, должность, ученая степень, ученое звание</i>
...	...

